



This is an open access article distributed under
the Creative Commons Attribution 4.0
International (CC BY 4.0)

© 2019 г. О. А. Уроженко
г. Екатеринбург, Россия

СЕРИЯ КАРТИН Г. РАЙШЕВА «РОССИЙСКИЕ ПЕСНИ»: ОТ МИФОЛОГЕМЫ К ФИЛОСОФИИ КОСМИЧЕСКОЙ РЕАЛЬНОСТИ

Аннотация: В статье рассматривается серия работ известного уральского художника Г. Райшева не только на уровне формального искусствоведческого анализа, но и на уровне включенности живописного полотна в глобальные процессы энергоинформационного обмена между различными пластами геокультурного пространства. На конкретных живописных примерах раскрывается особая русская ментальность, связанная с ориентированностью страны на сакральное пространство Севера. В тексте исследуется уникальное положение России, «развернутой» к Северу, и с точки зрения расположения территории, и в аспекте ее культурно-исторических притяжений. Показана энерго-информационная связанность России с другими пространствами планеты, обосновывается важная роль Уральского хребта в геокультурном пространстве Земли, выявлена значимость вертикальной координаты взаимодействий России через «врата Севера» с «живой» беспредельностью Космоса. Творчество Райшева опирается на традиции хантыйской мифологии. Но художник преодолевает узость национальных ракурсов и средствами живописи фиксирует едва уловимые слои пространства ноосферы. В серии картин «Российские песни» художнику удается визуализировать тонкое струение ноосферных потоков, преобразующих грубость, жесткость российской повседневности и дающих энергию к преодолению «засасывающего застолья», «надрывной грусти и метаний». Таким образом, северная ориентация российских земель рассматривается как своеобразный гарант устойчивого развития страны и ее мощного творческого потенциала.

Ключевые слова: геокультурное пространство, Север, Геннадий Райшев, современная живопись, образы ноосферы, мифологема в искусстве, храмовое сознание.

Информация об авторе: Ольга Алексеевна Уроженко — кандидат философских наук, доцент кафедры истории искусств и музееведения, Уральский федеральный университет им. первого Президента России Б. Н. Ельцина, ул. Ленина, д. 51, 620000 г. Екатеринбург, Россия. E-mail: snegogorod@yandex.ru

Дата поступления статьи: 27.05.2018

Дата публикации: 28.06.2019

Для цитирования: Уроженко О. А. Серия картин Г. Райшева «Российские песни»: от мифологемы к философии космической реальности // Вестник славянских культур. 2019. Т. 52. С. 251–260.

В истории культуры художественное творчество издавна относилось к одному из важнейших способов познания мира как целостности. Его провиденциальная функ-

ция, способность глубоко прозревать прошлое и настоящее, устремляясь в будущее, является предметом многочисленных исследователей. «Через искусство имеем Свет» [7, с. 174]; «...знание есть искусство, наука есть методика» [6, с. 359]. Эти и подобные им высказывания нередки в трудах философов-космистов. Творящая согласованность элементов в завершенном художественном произведении, мера созвучия демиурга — человека — ремесленника в процессе создания вещи, степень соответствия художественного замысла онтологическим законам Жизни, мера слияния зрительского восприятия с «духовно-душевым потенциалом» арт-объекта — все это может быть понято как отражение Всеобщего единства мира, единства вечного, универсального и временного, конкретного, частного, преходящего; духовного и физического, космического и земного. Известный поэт Зинаида Миркина часто повторяет изречение, услышанное от художника Владимира Казьмина: «Каждое здание стремится стать храмом; каждая картина — иконой; каждое стихотворение — молитвой» [12, с. 369]. Так Казьмин выразил закон Всеобщей связанности мира в терминах «храмового сознания», из которого открывается пространство Культуры [21, с. 159–160].

Важную роль в освоении Всеобщего единства мира художником играет и характер его природного дарования, и то геокультурное пространство, в котором протекает его творчество. Обратимся к творчеству известного российского художника Геннадия Райшева, в частности рассмотрим серию его картин «Российские песни» (1991–1993, 1996) [14, с. 29, 36–39, 46–47, 118–120, 122]. Созданные на рубеже тысячелетий в пространстве небольшого североуральского городка Карпинска эти работы подтверждают яркие визионерские способности автора, указывают на его провиденциальную одаренность, а также свидетельствуют об огромном энергетическом потенциале ориентированных на север, словно совершающих поклон Северному Полюсу, российских земель. «Северной страной» названы эти земли в наследии семьи Рерихов.

Еще в начале XX в., когда даже военные в России были философами, адмирал С. Макаров в своих записках не раз делился наблюдением: «Простой взгляд на карту России показывает, что она своим главным фасадом выходит на Ледовитый океан...»; «Россия своим фасадом обращена к Ледовитому океану»; «Мощный ледокол откроет дверь в этом главном фасаде, он снимет ледяные ставни с окна, которое Петр I прорубил в Европу» [9; 10].

Действительно, длина береговой линии российских земель на Севере не знает себе равных. Массив Сибирской Земли плавно спускается к Северному Ледовитому океану от горной страны Саяно-Алтая. Эта страна, по наблюдениям академиков А. Ферсмана и Д. Наливкина, входит в единую геологическую картину, образованную на юге системой хребтов Западного и Восточного Тянь-Шаня, горными сооружениями Северной и южной Монголии, Индо-Китая (в том числе мощными Гималаями) и Больших Зондских островов; на севере ее составляет Уральский хребет, выходящий из-под отложений Туранской плиты, опускающийся под пролив Карские ворота, вновь поднимающийся горными сооружениями островов Новой Земли и вновь опускающийся на этот раз под воды Северного Ледовитого океана в направлении Северного полюса [1, с. 523–524; 2, с. 60–61; 11, с. 68–76]. Наконец, все крупные реки Сибири текут в Северный Ледовитый океан.

Описанная картина корреспондирует с образом России, который родился на страницах литературного наследия Н. Рериха. «Точно неотпитая чаша стоит Русь. Неотпитая чаша — полный целебный родник» [18, с. 70]. «Неотпитая чаша» Сибирских земель, словно вогнутая линза, развернута своим фокусом к Северному Полюсу.

Так в логике вышеизложенных размышлений образ чаши обретает известное онтологическое основание. Добавим к этому также то, что философия космической реальности, как она изложена в наследии семьи Рерихов, «Чашей» называет важнейший в энергетической структуре/«анатомии» человека нервно-психический центр/узел, пространство лучших/эволюционных, вечных накоплений его духа.

Уже древние и средневековые знания, закрепленные в мифологических и религиозных картинах мира разных народов (в обрядах и ритуалах, в истории языка, многочисленных артефактах, в памятниках архитектуры, скульптуры, живописи и т. д.), содержат целые ряды, «пакеты» крайне разнообразных ценностных смыслов, раскрывающих ориентации по странам света. Однако исследователи, опирающиеся на лингвистические, литературные, археологические, в том числе палеоастрологические, космографические, этнографические и другие источники, в многослойности этих материалов обнаруживают вполне устойчивые и подчас универсальные для некоторых регионов значения. В контексте данных размышлений представляет интерес постижение северных пространственных ориентаций традиционными культурами Евразии [13].

Север, связанный с Полярной звездой, через которую проходит вершина незримой великой оси мира, считался здесь самой сокровенной точкой универсума. Вот почему, чтобы получить подлинное знание о предмете или явлении, на земные дела следовало взирать по оси Север – Юг. Через Север Божественная сила входила в пространство культуры Земли и передавалась другим сторонам света [13, с. 68–69, 544]. Северный источник Божественной благодати оказывался вечно струящимся с небес родником, вечно поющей в сердце нежной тайной о священных даях, дивной мерцающей тканью, проливающейся на Землю Северным сиянием [8, с. 353–355]. Божество живет на Севере. В Индии путь на Север есть «Путь к Богам», славяне именуют его путем «на тот Свет» [13, с. 62, 96, 102, 163–164, 272]. Эвристически плодотворной является и традиционная для культур Евразии связь Севера с образом Центра.

К алломорфам, или к семантически эквивалентным образам вертикального членения мира, связанного с Севером, относится и образ Горы — локус соединения миров Бога и человека [19, с. 311–313]. Северную гору идентифицировали как «врата Небес», как космическую гору. В Индии это была Меру. Для наших размышлений интересен этимологический ряд, который вокруг этого легендарного названия выстраивают на основе данных, собранных в Центрально-Азиатской экспедиции, Н. и Ю. Рерихи. «“Кует кузнец судьбу человечества на Сиверных горах”. Гроб Святогора на Сиверных горах. Сиверные горы — Сумыр, Субур, Сумбыр, Сибирь — Сумеру» [17, с. 291]. Е. Блаватская называет «астрономический и метафорический» Северный Полюс «Небесным полюсом Земли с его Полярной звездой», которая и есть вершина легендарной Меру [2, с. 992], горы Матери Мира.

В самой общей формулировке в современной научной картине мира Северный полюс — важнейший центр Планеты, который участвует в работе механизма корреляции Земли с ближним и дальним Космосом. В терминах современной энергетической картины мира невидимая Гора под названием «Северный Полюс» может быть понята как мощнейшие магнитные энергоизлучения, фиксируемые геофизикой XX в. «...полюса Земли служат конусообразными воротами в Космос», — писал А. Чижевский [20, с. 436–437].

Возвращаясь к главной теме данных размышлений, в свете вышеизложенных экскурсов еще раз подчеркнем: принципиальная ориентация геокультурного пространства России на Север, его разворот/наклон к Северному полюсу, обусловленный ре-

льефом местности, является уникальным естественным природным образованием. Эта ориентация обеспечивает «форсированное» звучание здесь энергообменных напряжений и, соответственно, формирование особой точки отсчета для творческой деятельности, которая происходит в этом энергетическом поле. Прибегая к оборотам обыденной речи, можно сказать, что Сибирским землям «на роду написано», самой геологической «судьбой суждено» быть пространством Предстояния перед ликом Севера, перед его светоэнергетикой, перед его северными сияниями, перед комплексом геокультурных образов и смыслов, описанных выше. Пользуясь образом А. Чижевского, можно сказать, что земли России располагаются у входа/у дверей/на пороге врат, ведущих в Свет Космоса.

Вернемся к серии картин Райшева.

Длинные, вытянутые по горизонтали холсты не перегружены фигурами. Строго в центре, уходя почти под верхний край рамы, — столп/ствол Мирового дерева/Мировая гора/колонна с двумя завитками «ионической капители». Вертикаль объединяет Низ и Верх, земное и высшее, а двурогость в смысловых архетипах, как их излагает Е. Блаватская, отсылает к символическому единству восточного и западного миров. «“Двурогий” есть эпитет, даваемый в Азии <...> тем победителям, которые покорили мир от востока до запада» [2, с. 499]. У подножия вертикальной оси симметрично по обе ее стороны, распластавшись вдоль нижней части рамы, расположены группы мужиков и баб, взятые малорасчлененным силуэтным пятном. Посередине, как правило, фигура гармониста, раздвинувшего до отказа меха: от плеча до плеча. Обнимая гармоникой композиционную фигуру мужиков и баб, он словно задает дыхание песне. В одной картине песня символического «Застолья» способна обернуться отчаянной нетрезвой «частушкой под гармонию», — такова горькая правда земной жизни. В другой работе — гармонист словно «призывает взлететь и раствориться в Песне», но песня застревает, прикованная к Земле «надрывной грустью и метаниями» (Г. Райшев) людей, так и не «выросших в богов» (К. Некрасова). В третьем полотне песня превращается в мощный многоголосый хорал, всполохи огненного звучания которого взмывают вверх, в ту беспредельную свободу, к которой вечно стремится человечество, в то пространство Беспредельности, которое и одухотворяет сознание.



Г. Райшев. Застолье. Цикл «Российские песни». 1991
Gennady Rayshev. Feast. Cycle “Russian songs”. 1991



Г. Райшев. Российская песня. Цикл «Российские песни». 1992
Gennady Rayshev. Russian song. "Russian songs" Cycle. 1992

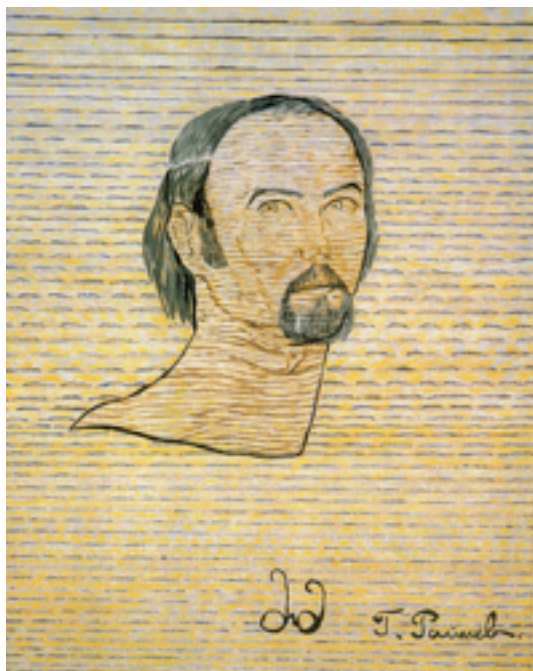


Г. Райшев. Красная гармонь. Цикл «Российские песни». 1993
Gennady Rayshev. Red Accordion. "Russian songs" Cycle. 1993

Фон — остальное огромное пространство во всех работах серии, заполнен тщательно и сложно прописанной вибрацией массы белого, массы «воздуха», «облаков», туманов. Здесь отчетливо звучат отблески цвета утренней зари, окрасившей и столп/ колонну/дерево, и фигуры людей.

Струение этих горизонтально ритмизированных волн, трепет и колыхание разуплотненного вещества света создают предощущение/атмосферу/образ некоего нового становящегося пространства.

Картины буквализируют известное признание Е. Рерих, сделанное в письме, датированном 6 сентября 1948 г.: «Свет стоит над Родиной» [16, с. 508], — а также строки из «Граней Агни Йоги», написанные 13 сентября 1952 г.: «...жди знаков Света над просторами возрожденной Страны. <...> Свет, Свет, Свет сойдет на поля Любимой Страны. Свет, Свет, Свет, зажгись в сердцах сынов ее» [4, ч. II, с. 33].



Г. Райшев. Автопортрет. 1978
Gennady Rayshev. Self-Portrait. 1978

Насколько нам известно, Райшев не является знатоком философского наследия семьи Рерихов [15, с. 6–14; 14]. Но... он родился в 1934 г. на Урале, в горной стране, называемой Каменным Поясом, согласно геологической картине мира связывающим Север – Юг и отчетливо «ракурсами» своими указывающим на Восток, в Азию, и на Запад, в Европу. Он родился в деревне Сивохрап близ села Самарово Остяко-Вогульского, — ныне Ханты-Мансийского, — автономного округа на притоке Оби, несущей свои воды в Северный Ледовитый океан.

Родился в семье охотника, ханта с Иртыша и его жены-чалдонки. Живя в энергетике геокультурного пространства страны Камня, будучи по природе своей интуитивистом, в конце 1950-х — 1970-е гг. он провел себя через искусства многих советских и европейских художественных течений. Однако уже в ранних линогравюрах он проявил редкую чут-

кость к светообразованиям. Прожив год в одиночестве в тундре, пережив Север как один полярный день и одну полярную ночь, разбудив/развернув в себе разные уровни мифологической памяти своего «малого народа» — хантов, с их трагической социальной судьбой, — Райшев вышел, скорее, вырвался(!), в уникальное пространство образов ноосферы, уловил их «пневму», свет, уже разлитый в надбытовых просторах России, но еще скрытый от обыденного взгляда. Он освободил/вывел/низвел живую субстанцию Света, его трепетное дыхание в художественную реальность своих картин.

«Я знаю, — говорил художник, — на какой земле я родился, как первый солнца луч меня осветил, дал собственное зрение видеть кругом. То, что встретило меня в этой жизни, стало источником любви». «Север — это бескрайность... Навсегда остался в душе восторг от пространства». «Я вхожу в большой мир, конструирую большой свет. Но в этом свете я люблю вещи. И очень радуюсь предметному наполнению». Художник «такого плана всегда общается с Богом, то есть общается со Светом». «Иду, как народ, постигая жизнь, дохожу до символа, иероглифа и снова иду обратно, чтобы насытить их чувственными началами» [15, с. 8–9, 13; 14, с. 48].

Мощному световому пространству, которое художник передал в картинах описываемой серии, еще предстоит стать тончайшей светящейся материей; ему еще предстоит опредмечивание, обретение конкретных форм духовной и социальной жизни, полного и широкого дыхания достойной Песни России. Но, повторим, разуплотненная субстанция свето-цветопластической массы, из которой будут строиться/оплотняться качественно новые пространства жизни человека, оказалась уловлена живописцем и низведена в земное вещество картины. Волнами вибраций, разлитых во Вселенной, массы Света, идущие мощным потоком через воронкообразные ворота Севера, наступают на полосу позема, насыщая/заряжая земную ауру звездными излучениями. Перед этими великими изначальными Ритмами Световселенной земные проявления несовершенства выглядят ничтожно-малыми и бессильными в своем сопротивлении. Косми-

ческий ветер гуляет по содрогающимся Земле и околоземному пространству, но он же неизбежно гонит к ним массы творящего, преображающего Света.

Провидческие картины Райшева — словно свидетельства возможностей грядущих изменений, которые реально заложены в геокультурном пространстве Родины. Поставленные рядом, они становятся наглядным визуально-образным воплощением ситуации выбора одного из путей развития, неумолимо встающим перед Россией и всем человечеством XXI в.: или опустить себя в сиротски-планетарное никуда; или, всеми силами выбираясь из засасывающей «застольщины», устремиться к созвучию с ритмами Благодатного Света.



Г. Райшев. Острохвост. 1976
Gennady Rayshev. Pintail. 1976

лучей полярного дня — начала очередной Великой Мистерии рождения нового Солнца и Новой Земли, преображения пространства и предмета в нем. Позднее, как было показано выше, язык мифологических иносказаний развернется/раскроется для художника как живая реальность единой двумерной жизни в пространстве, наполненном Светом.

Так древние мифологемы в процессе творческой деятельности человека обрели новую жизнь. Художник уловил судьбу современного геокультурного пространства России, когда мифы становятся духовными реалиями, претворяясь в визуальные образы замысла, а потом и картин, в свою очередь способных стать действительностью ноо-, культуро-, эко- и т. п. сфер.

В контексте нашей темы нельзя не отметить раннее предчувствие описанного выше мотива в творчестве художника. Это были, однако, визуальные образы, рожденные традицией мифологического сознания, корнями уходящего в бытие мифологической реальности. В картине «Острохвост» (1967) [3], например, строго посередине вертикально вытянутого полотна любовно написана изысканно стилизованная, утонченно колористически решенная фигура птицы. Она — символическая участница космогонических процессов творения Земли в легендах ханты, солярный символ, традиционный посредник между мирообразующими стихиями, между низшими и высшими мирами. Прозрачный жемчужно-серый фон полотна ритмизован тонким узором серебристых облаков/волн Света, разлитого в океане Вселенной. Образ-модель мира полон неспешного дыхания Беспредельности и одновременно глубокого лирического переживания. В картине «Цветущая сосна» (1977) — один из символов Древа мира, поставленный строго посередине близкого к квадрату холста, освещен надмирным светом первых

Трудный исторический путь от мифологемы к ноосфере и далее к философии космической реальности лежит через творчество человека/человечества, в том числе через искусство, сохраняющее высокую степень доверия Земли и Земле, Неба и Небу. Можно сказать, что, выступив в роли субъекта союза с архаикой, современный художник способен преобразить собою потоки ее хтонических сил и, восстанавливая исходную гармонию жизни, строить обновленный мир будущего. Художник, в широком смысле слова, — творческий «делатель», художник Жизни, — способен стать победителем хаоса, неразумной мощи косных стихий и одновременно носителем новой мелодии, нового лада, новой гармонии Всеобщего единства Мира.

Северная ориентация российских земель, «поклон» Северному Полюсу сообщает энергетике их культуры очень высокий духовный контекст. Это в конечном счете не может не одухотворять временные формы жизни, идущей здесь, поднимая к творчеству новых эволюционных путей, утверждению новых эволюционных решений, созвучных вечным ценностям, универсумным законам Бытия; а значит отражающих фундаментальные основополагающие принципы Жизни, ибо «жизнь есть выявление Вечности во временном» [4, ч. I, с. 270]. Человеку нужно лишь разбудить в себе, в своем внутреннем мире, состояние высшей восприимчивости и уловить в тягчайшем и плодотворнейшем пространстве Отечества Зовы беспредельности Севера — одного из проявленных символов нерушимой Горы Матери Мира.

СПИСОК ЛИТЕРАТУРЫ

- 1 Большая советская энциклопедия: в 30 т. / гл. ред. А. М. Прохоров. М.: Сов. Энциклопедия, 1971. Т. 6: Газлифт-Гоголево. С. 523–524.
- 2 *Блаватская Е. П.* Тайная Доктрина. Синтез науки, религии и философии. Минск: Лотаць, 1997. Т. II. 1008 с.
- 3 Голынец Г. В. Геннадий Райшев // Сезоны. Хроника российской художественной жизни. М.: Галерея «Времена года», 1995. С. 129.
- 4 Грани Агни Йоги. 1952 г. Новосибирск: Алгим, 2013. Ч. I. 304 с. Ч. II. 312 с.
- 5 Живая Этика. Иерархия. М.: МЦР, 2011. 384 с.
- 6 Живая Этика. Листы сада Мории. М.: МЦР, 2003. Кн. I: Зов. 400 с.
- 7 *Ильин И. А.* Поющее сердце. Книга тихих созерцаний // *Ильин И. А.* Собр. соч. М.: Русская книга, 1994. Т. 3. 590 с.
- 8 Макаров С. О. // Люди русской науки: Очерки о выдающихся деятелях естествознания и техники / сост. и ред. И. В. Кузнецов. М.; Л.: ОГИЗ, 1948. Т. 2. С. 1009.
- 9 *Макаров С. О.* «Ермак» во льдах. М.: Эксмо, 2010. С. 28.
- 10 *Наливкин Д. С.* Очерки по геологии СССР. Л.: Недра, 1980. 158 с.
- 11 *Померанц Г. С.* Страстная односторонность и бесстрастие духа. М.; СПб.: Центр гуманитарных инициатив, Университетская книга, 2014. 618 с.
- 12 *Подосинов А. В.* Ориентация по странам света в архаических культурах Евразии. М.: Языки русской культуры, 1999. 720 с.
- 13 Райшев Геннадий. Живопись. Графика / сост. Н. Н. Федорова; науч. ред. Ю. Я. Герчук. М.: Наше наследие, 1998. 144 с.
- 14 *Райшев Геннадий.* Хантыйские легенды / сост. Г. Голынец. Свердловск: Средне-Уральское книжное изд., 1991. 192 с.
- 15 *Рерих Е. И.* Письма. 1932–1955 гг. Новосибирск: Вико, 1993. 512 с.
- 16 *Рерих Н. К.* Алтай // Алтай — Гималаи: Путевой дневник. Рига: Вида, 1992. 336 с.

- 17 *Рерих Н. К.* Чаша неотпитая // Листы дневника. М.: МЦР, 1995. Т. 2. 510 с.
- 18 *Топоров В. Н.* Гора // Мифы народов мира. М.: Сов. Энциклопедия, 1980. Т. I. 671 с.
- 19 *Чижевский А. Л.* На берегу Вселенной. М.: Мысль, 1995. 736 с.
- 20 *Шукуров Ш. М.* Храм и храмовое сознание // Вопросы искусствознания. 1993. № 1. С. 152–168.

© 2019. Olga A. Urozhenko
Yekaterinburg, Russia

GENNADY RAYSHEV'S PAINTINGS "RUSSIAN SONGS" AS A MYTHOLOGEM AND PHILOSOPHY OF COSMIC REALITY

Abstract: The paper deals with a series of works by the famous Ural artist G. Rayshev not only at the level of formal art analysis, but above all at the level of painting's involvement into the global processes of energy and information exchange between different layers of geocultural space. Rayshev's works reveal a special Russian mentality associated with orientation of the country towards the sacred space of the North. The text examines the unique position of Russia, "deployed" to the North, both in terms of the location of the territory, as of its cultural and historical attractions. The author demonstrates energy and information interconnectedness of Russia with other spaces of the planet, as well as a major role of the Ural range in geocultural space of the Earth and importance of the vertical coordinate of Russia's interactions through the "North's gate" with the "living" infinity of Space. Rayshev's work draws on the traditions of Khanty mythology, yet the artist escapes the narrowness of national position and means of painting captures the subtle layers of space of the noosphere. In the series of paintings "Russian songs" we see the artist to visualize a thin stream of noospheric flows, transforming rudeness, rigidity of a daily life in Russia and giving energy to overcome "quicksandy feast", "anguish and restlessness". Thus, Northern orientation of Russian lands is considered a kind of guarantor of sustainable development of the country and its powerful creative potential.

Keywords: Geo-cultural space, the North, Gennady Rayshev, modern painting, images of the noosphere, mythologem in art, temple consciousness.

Information about author: Olga A. Urozhenko — PhD in Philosophy, Professor, The first President of Russia B. N. Yeltsin Ural Federal University, Lenin St. 51, 620000 Yekaterinburg, Russia. E-mail: snegogorod@yandex.ru

Received: May 27, 2018

Date of publication: June 28, 2019

For citation: Urozhenko O. A. Gennady Rayshev's paintings "Russian songs" as a mythologem and philosophy of cosmic reality. *Vestnik slavianskikh kul'tur*, 2019, vol. 52, pp. 251–260. (In Russian)

REFERENCES

- 1 *Bol'shaia sovetskaia entsiklopediia: v 30 t.* [Great Soviet Encyclopedia: in 30 vols.], chief editor A. M. Prohorov. Moscow, Sovetskaia Entsiklopediia Publ., 1971, vol. 6: Gazlift-Gogolevo, pp. 523–524. (In Russian)

- 2 Blavatskaia E. P. *Tainaia Doktrina. Sintez nauki, religii i filosofii* [The Secret Doctrine, the Synthesis of Science, Religion and Philosophy]. Minsk, Lotats' Publ., 1997. Vol. II. 1008 p. (In Russian)
- 3 Golynets G. V. Gennadii Raishev [Gennady Rayshev]. *Sezony. Khronika rossiiskoi khudozhestvennoi zhizni* [Seasons. Chronicles of the Russian artistic life]. Moscow, Galereia "Vremena goda" Publ., 1995, p. 129. (In Russian)
- 4 *Grani Agni Iogi. 1952 g.* [Facets of Agni Yoga. 1952]. Novosibirsk, Algim Publ., 2013. Part I. 304 p. Part II. 312 p. (In Russian)
- 5 *Zhivaia Etika. Ierarkhiia* [The Living Ethics. Hierarchy]. Moscow, MTsR Publ., 2011. 384 p. (In Russian)
- 6 *Zhivaia Etika. Listy sada Morii* [The Living Ethics. Leaves of Morya's Garden]. Moscow, MTsR Publ., 2003. Part 1, book I: Zov [The Call]. 400 p. (In Russian)
- 7 Il'in I. A. Poiushchee serdtse. *Kniga tikhikh sozertsanii* [Singing Heart: A Book of Quiet Reflections]. Il'in I. A. *Sobranie sochinenii* [Collected works]. Moscow, Russkaia kniga Publ., 1994. Vol. 3. 590 p. (In Russian)
- 8 Makarov S. O. *Liudi russkoi nauki: Ocherki o vydaishchikhsia deiateliakh estestvoznaniia i tekhniki* [People of the Russian Science: Essays about Prominent Figures of Science and Technology], collected and edited by I. V. Kuznetsov. Moscow, Leningrad, OGIz Publ., 1948, vol. 2, p. 1009. (In Russian)
- 9 Makarov S. O. "Ermak" vo l'dak ["Yermak" in Ices]. Moscow, Eksmo Publ., 2010, p. 28. (In Russian)
- 10 Nalivkin D. S. *Ocherki po geologii SSSR* [Essays on Geology of the USSR]. Leningrad, Nedra Publ., 1980. 158 p. (In Russian)
- 11 Pomerants G. S. *Strastnaia odnostoronnost' i besstrastie dukha* [Passionate one-sidedness and spirit's dispassion]. Moscow, St. Petersburg, Tsentr gumanitarnykh initsiativ, Universitetskaia kniga Publ., 2014. 618 p. (In Russian)
- 12 Podosinov A. V. *Orientatsiia po stranam sveta v arkhaiskikh kul'turakh Evrazii* [Cardinal points' orientation in Archaic Cultures of Eurasia]. Moscow, Iazyki russkoi kul'tury Publ., 1999. 720 p. (In Russian)
- 13 *Raishev Gennadii. Zhivopis'. Grafika* [Raishev Gennadii. Painting. Graphics], collected by N. N. Fedorova; scientist edited by Iu. Ia. Gerchuk. Moscow, Nashe nasledie Publ., 1998. 144 p. (In Russian)
- 14 *Raishev Gennadii. Khantyiskie legendy* [Raishev Gennadii. Khanty Legends], collected by G. Golynets. Sverdlovsk, Sredne-Ural'skoe knizhnoe izdanie Publ., 1991. 192 p. (In Russian)
- 15 Rerikh E. I. *Pis'ma. 1932–1955 gg.* [Letters. 1932–1955]. Novosibirsk, Viko Publ., 1993. 512 p. (In Russian)
- 16 Rerikh N. K. *Altai — Gimalai: Putevoi dnevniki* [Altai-Himalaya: Travel Diary]. Riga, Vieda Publ., 1992. 336 p. (In Russian)
- 17 Roerich N. K. Chasha neotpitaia [The Unspilled Chalice]. *Listy dnevnika* [Diary's sheets]. Moscow, MTsR Publ., 1995. Vol. 2. 510 p. (In Russian)
- 18 Toporov V. N. Gora [The Mountain]. *Mify narodov mira* [Myths of the Peoples of the World]. Moscow, Sovetskaia Entsiklopediia Publ., 1980. Vol. I. 671p. (In Russian)
- 19 Chizhevskii A. L. *Na beregu Vselennoi* [On the shore of the Universe]. Moscow, Mysl' Publ., 1995. 736 p. (In Russian)
- 20 Shukurov Sh. M. *Khram i khramovoe soznanie* [Temple and Temple Consciousness]. *Voprosy iskusstvoznaniia*, 1993, no 1, pp. 152–168. (In Russian)