

<https://doi.org/10.37816/2073-9567-2020-58-34-46>

УДК 008

ББК 71.1+26.89(2Рос)



This is an open access article distributed under  
the Creative Commons Attribution 4.0  
International (CC BY 4.0)

© 2020 г. Е. А. Окладникова

г. Москва, Россия

## САКРАЛЬНЫЕ ЛАНДШАФТЫ В КОЛЛЕКТИВНОМ СОЗНАНИИ СЕЛЬСКИХ ЖИТЕЛЕЙ ЛЕНИНГРАДСКОЙ ОБЛАСТИ

**Аннотация:** В статье публикуются результаты полевых социокультурных исследований, проведенных в сельских районах Ленинградской области (2015–2018). Целью полевой работы автора было изучение установок коллективного сознания респондентов в отношении почитаемых ландшафтных объектов их Малой Родины, что предполагало выявление установок коллективного сознания сельских жителей Волосовского, Кингисеппского, Гатчинского, Лужского районов Ленинградской области, ориентированных на поддержание исторической памяти. Поэтому в качестве объекта исследования мы избрали представления (смыслы), которые наши респонденты связывали с почитаемыми ландшафтными объектами (культовыми камнями, священными рощами, деревьями, источниками др.). Именно эти объекты являются маркерами сакрального ландшафта территорий. В результате исследования мы разделили всех наших респондентов (N=179), с которыми мы работали методом нарративных интервью на три группы: «Знатоков», т. е. людей, способных ответить на наши вопросы, «Импровизаторов» — людей, дававших фантазийные, расплывчатые ответы, и «Слабо исторически осведомленных» — оказавшихся неспособными дать ответы на наши вопросы. Большинство респондентов, как мужчин, так и женщин, оказались в группе «Слабо осведомленных» (59%), количество «Импровизаторов» — 29%, а «Знатоков» — 12%. Преобладание людей, которые не интересуются историей своей Малой Родины, в нашем обществе настораживает. Угасание этого интереса свидетельствует о сложностях, которые испытывает символическая политика государства, об острой необходимости создания позитивных аттитюдов к сакральным ландшафтам Северо-Запада России в целом, а также о необходимости формирования позитивного отношения людей к сакральному ландшафту как источнику духовной, этнокультурной, социокультурной идентификации.

**Ключевые слова:** сакральный ландшафт, историческая память, сельское население Ленинградской области, почитаемые ландшафтные объекты.

**Информация об авторе:** Елена Алексеевна Окладникова — доктор исторических наук, Российский государственный педагогический университет им. А. И. Герцена, наб. р. Мойка, д. 48, 191186 г. Санкт-Петербург, Россия. ORCID ID: <https://orcid.org/0000-0003-4720-9584>. E-mail: [okladnikova-ea@yandex.ru](mailto:okladnikova-ea@yandex.ru)

**Дата получения статьи:** 18.11.2019

**Дата публикации:** 28.12.2020

*Для цитирования:* Окладникова Е. А. Сакральные ландшафты в коллективном сознании сельских жителей Ленинградской области // Вестник славянских культур. 2020. Т. 58. С. 34–46. <https://doi.org/10.37816/2073-9567-2020-58-34-46>

Ленинградская область (85 908,8 км<sup>2</sup>) располагается между Финским заливом и Онежским озером. Эти пространства отмечены богатством и разнообразием природы. Не менее богат и значим исторический ландшафт Ленинградской области. Особой, пока еще недостаточно полно изученной разновидностью его является сакральный ландшафт, маркерами которого можно считать почитаемые ландшафтные объекты (культовые камни, священные рощи, деревья, источники др.).

Объектом исследования стали представления (смыслы), связанные у жителей Ленинградской области (Волосовского, Кингисеппского, Гатчинского, Лужского районов) с почитаемыми ландшафтными объектами (маркерами сакрального ландшафта) их Малой Родины.

Цель исследования — изучение установок коллективного сознания (т. е. смыслов, которые современное сельское население Ленинградской области вкладывает в понятие «намоленные места», «места силы», «артефактные маркеры сакральных ландшафтов»), ориентированных на поддержание института исторической памяти. Именно институт исторической памяти обеспечивает «работу» механизма социокультурной идентификации человека в системе топохрона.

В работе над этим проектом мы сосредоточились на выявлении факторов, влияющих на работу механизма социокультурной идентификации сельских жителей Ленинградской области как инструмента историко-культурной институализации. Глубина и объем исторической памяти как один из важнейших параметров менталитета современных россиян формирует не только их этнокультурный кругозор, но и определяет особенности восприятия ими окружающей действительности. Этот вид институализации включает знания, навыки, традиции, а также способы производства идей, создающих и обустроивающих социальные миры. Такими идеями (в гегелевском смысле этого понятия) являются установки сознания, программирующие практики социальной ориентации, конструирующие ценностно-нормативные системы различных типов и оснований: от традиционалистской, до модернистской и неотрадиционалистской. Согласно мысли А. Лефевра, идея теоретиков социального пространства производит мир, а природа — человека, в свою очередь производящего, путем борьбы и труда, одновременно — историю, знание и самосознание [4, с. 123].

Мы полагаем, что именно процесс историко-культурной институализации современного населения Ленинградской, Новгородской, Псковской, Архангельской и Вологодской областей формируют культурный, социальный и духовный ландшафты Северо-Запада России сегодня. Составляя программу эмпирического исследования, в качестве рубрикаторов смысловых блоков для выявления уровня историко-культурной институализации наших респондентов мы выбрали формы материального наследия народной культуры: почитаемые ландшафтные объекты (священные рощи, капища, культовые камни, источники, жальники). Эти памятники формируют пространство древних и современных сакральных ландшафтов Ленинградской области, в частности, тех территорий, где находятся такие сельские поселения, как Пушкин, Павловск, Лаголово, Кипень, Русско-Высоцкое, Оржицы, Гостилицы, Сельцо, котлы, Монастырьки, где мы работали с респондентами.

Современная духовная культура сельских жителей Ленинградской области сохранила многие черты традиционного крестьянского русского мировоззрения, опи-

санию и анализу которого посвящали труды русские мыслители-славянофилы [1, с. 39–55]. Исследовательский фокус нашей работы был направлен на выявление и ранжирование аттитюдов современного населения Ленинградской области к маркерам древнего сакрального ландшафта их Малой Родины. В формулировке социокультурного тренда нашего исследования мы исходили из идеи, высказанной еще Н. К. Рерихом, о том, что небрежение Родиной является проявлением некультурности [2, с. 155]. В итоге мы собрали материалы, которые позволили определить три типа аттитюдов в отношении сакральных ландшафтов Ленинградской области, соответствующие трем группам наших респондентов.

Основными типами археологических объектов Ленинградской области являются неолитические стоянки, курганы, городища, места, где располагались языческие капища. Историческими памятниками являются монастыри, церкви, исторические усадьбы, мемориальные монументы. Совокупно эти памятники Ленинградской области формируют то, что в научной литературе получило название «сакральный ландшафт».

Сегодня социальные антропологи пришли к пониманию того, что эта совокупность памятников истории и культуры области с течением времени местным, а затем и пришлым населением начинала осмысляться и описываться как «намоленные места». После перевода на русский язык книги К. Кастанеды «Учение дона Хуана» [3] в научной литературе «намоленные места» стали обозначаться термином «места силы». Поэтому под сакральным ландшафтом мы понимали часть этнокультурного ландшафта, отмеченную устной традицией как «места силы». Многие современные «места силы» являются объектами синкретического типа, так как включают как древние культовые места, так и выстроенные рядом или прямо на них расположенные христианские святыни.

Со временем древние языческие святилища (источники, камни, рощи, деревья) эволюционировали в храмовые комплексы различных конфессий Ленинградской области, не только православных. Например, лютеранская конфессия адаптировала древний сакральный ландшафт вершины горы Кирхгофф, где расположен древний культовый камень, под свои нужды. Рядом располагаются старое лютеранское кладбище и кирха.

Сакральный ландшафт территорий, где проживали представители автохтонных этносов, отмечен как природными (водные источники, реки, озера, рощи, деревья), так и рукотворными (архитектурные сооружения) маркерами. Сегодня такие почитаемые ландшафтные объекты Ленинградской области формируют «внутреннее ядро» ее древних сакральных ландшафтов. Мы понимаем сакральный ландшафт как совокупность «мест силы», в которых человек, как носитель традиционного мировоззрения, встречается со священным. Именно историческая память превращает географический ландшафт в «живую среду», пронизанную смыслами. Эти смыслы не только генерируют историческую память живущих в этих ландшафтах людей, но и обеспечивают процесс их социокультурной идентификации. С середины XX в. население Ленинградской области не было автохтонным, т. е. воль, ижора, вепсы, а позднее ингерманландские финны не представляли его большинство.

В качестве методики исследования нами было выбрано нарративное интервью. Суть методики хорошо описана как в работах М. Вебера, К. Гирца, так и американских социологов А. Стросса и Дж. Корбин [9, с. 21]. К. Гирц, а еще раньше М. Вебер, собирая обширные эмпирические (социально-антропологические) материалы, стремился не столько к выявлению социологических закономерностей, сколько к изучению смыслов, которые отдельные акторы (в нашем случае — это наши респонденты) вкладывали

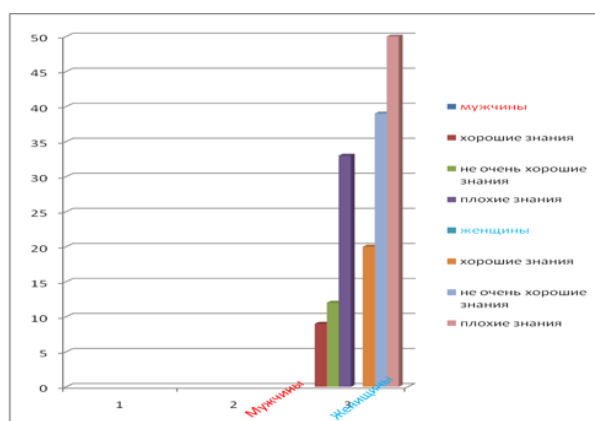
в совершаемые ими социальные действия. Как полагал К. Гирц, целью здесь является «не экспериментальная наука, ищущая закон, а интерпретативная наука, нацеленная на поиск смысла» [10, р. 5].

Суть работы сводилась к тому, что каждый последующий текст нарратива рассматривался нами в контексте тех кодов, которые были выделены в качестве первичных обобщений в тексте предыдущего интервью. Это удалось сделать потому, что респонденты пытались организовать свои представления о процессе своей информационной институализации, «пропуская» суть наших вопросов через индивидуальный опыт и свой исторический тезаурус.

В качестве респондентов мы пригласили жителей семи поселений Ленинградской области (N=179) (карта 1). В исследовании приняли участие респонденты трех возрастов. Выборка респондентов осуществлялась по методике «доступных случаев» и «снежного кома». В силу использования именно этих методов построения выборки мы пока не можем претендовать на ее репрезентативность. Тем не менее, используя такой тип выборки, мы смогли сформулировать базовые факторы, которые оказывают влияние на работу механизма социокультурной идентификации и формирование отношения современного населения Ленинградской области в отношении ее сакральных ландшафтов (таблица 1).

**Таблица 1 – Распределение респондентов по возрасту и полу**  
**Table 1 – Distribution of respondents by age and gender**

№	Возрастная группа респондентов	Пол респондентов	
		м	ж
1	16–29 лет	33	55
		14	39
2	30–55 лет	16	22
		Итого: 179 человек	



**Рисунок 1 – Уровень информационной институализации респондентов в области знания материального культурного наследия Ленинградской области**  
**Figure 1 – Level of informational institutionalization of respondents in the field of knowledge of the material cultural heritage of the Leningrad region**

Беседы с респондентами велись на основе базового вопросника (гайда), подготовленного нами заранее. Гайд включал 9 тематических блоков. Согласно гайду, уровень историко-культурной институализации, т. е. знаний респондентов о культурном наследии Ленинградской области, мы определяли с помощью анализа их ответов на следующие вопросы: «Какие священные рощи вам известны? Какие крупные камни, с которыми связаны легенды, рассказы старшего поколения вы знаете? Известны ли вам места старых деревенских праздников? Связаны ли они с крупными валунами, озерам, рекам, ключами, рощами? Была ли в вашей деревне старая церковь? Часовня? Было ли около нее кладбище? Кто там похоронен? Чем известны вам эти люди? Какие фольклорные материалы (сказки, легенды, мифы, былички), связанные с вашей деревней или соседними деревнями, вам известны?».

В исследовании приняли участие 63 мужчины и 116 женщин (рисунок 2).

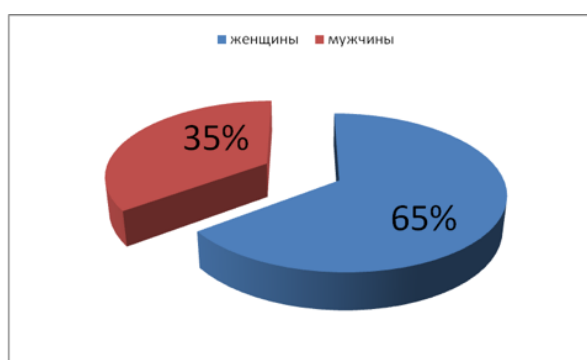


Рисунок 2 – Количество женщин и мужчин, принявших участие в исследовании  
Figure 2 – Number of women and men who participated in the study

Проанализировав ответы, мы разделили респондентов на три группы: 1) «**Знатоков**» — людей, хорошо знающих памятники материального культурного наследия и интересующихся этим наследием; 2) «**Импровизаторов**» — людей, слабо знающих памятники и в ответах полагающихся на свои ассоциативные представления из других областей истории; 3) «**Слабо исторически осведомленных**» — людей, вообще не имеющих представления о почитаемых объектах сакральных ландшафтов Ленинградской области (рисунок 1).

В пропорциональном отношении количество мужчин и женщин, которые составили эти три группы, было одинаковым. Большинство респондентов, и мужчин, и женщин, не проявили никакого интереса к истории региона, в частности, к его культурному наследию (почитаемым ландшафтными объектам). Среди знатоков почитаемых ландшафтных объектов региона в преобладающем большинстве оказались женщины, которые вдвое превысили число респондентов-мужчин, владеющих исторической информацией разного характера (от знания местоположения культовых камней до информации о легендах, быличках и другой фольклорной традиции с ними связанной).

Количественное отношение «**Знатоков**», «**Импровизаторов**», «**Слабо исторически осведомленных**» отражено на рисунке 2. Женщин среди «**Знатоков**» в два раза больше мужчин. Значительный количественный разрыв в группе «**Импровизаторов**» также наблюдается в пользу женщин.

Наиболее известными нашим респондентам из числа «**Знатоков**» оказались следующие почитаемые ландшафтные объекты: «Бесов камень» (пос. Сельцо), «Гром-

камень» (Санкт-Петербург), «Конь-камня» (о. Коневец), камень-следовик у пос. Ошевенское (под Каргополом) и «Каменная голова» под Петергофом. Два респондента назвали в качестве сакральных объектов Ленинградской области комплекс почитаемых ландшафтных объектов на Таллиннском шоссе (источник Св. Пантелеймона и церковь рядом с ним в Каложицах). Респонденты упоминали священные источники на территории г. Павловска, не уточняя его местонахождение. Два респондента назвали священную рощу на Старопетергофской дороге, где под старыми дубами любил останавливаться на отдых по пути из Петербурга в Петергоф Петр I. Память о священных рощах в том виде, в котором она имеется, например, у населения Вологодской области [почитаемыми ландшафтными объектам там являются священные рощи (Тиуновская, Раменская, Смолье) (рисунок 3)]. Отдельно стоящие деревья (сосны), святой источник у с. Маркуши и т. п., у сельского населения Ленинградской области не сохранилась. Для сравнения летом 2018 г. в Тарногском районе Вологодской области жители д. Раменье, д. Тиуновская, д. Смолье показывали нам тщательно охраняемые ими священные рощи. Информация об этих святилищах опубликована в научной литературе [8, с. 101–103; 5, с. 33–36].

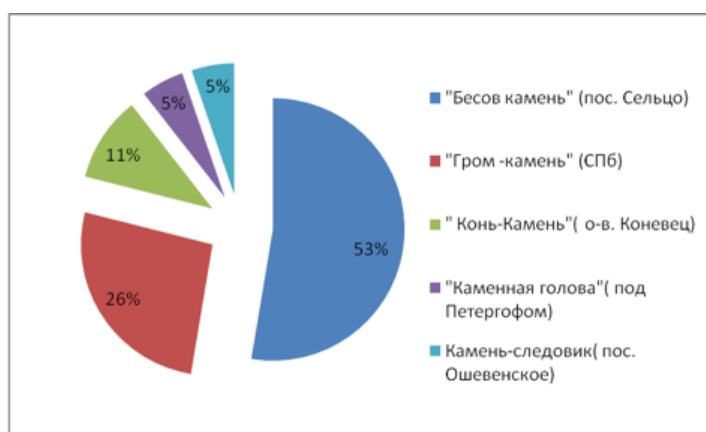


Рисунок 3 – Культурные камни, упомянутые респондентами во время интервью  
Figure 3 – Cult stones mentioned by respondents during the interview

«Слабо исторически осведомленные» отвечали, что никогда с культовыми объектами (камнями, священными рощами, священными источниками) не встречались, ничего о них не слышали, да и никакого интереса к такому типу маркеров сакральных ландшафтов Ленинградской области и Петербургской агломерации не проявляли.

У мужчин-«Слабо исторически осведомленных» вопросы о почитаемых ландшафтных объектах (маркерах древнего сакрального ландшафта Ленинградской области) вызывали насмешки, которые они сопровождали оскорбительными высказываниями в адрес составителей гайда по исследованию (респондент — мужчина 67 лет). При этом респонденты-мужчины этой группы ссылались на качественный опыт образования в советской школе, утверждая, что «такой фигне» их в советское время не учили (респондент — мужчина 27 лет). Другие мужчины-респонденты из числа «Слабо исторически осведомленных» откровенно смущались, когда им приходилось признать свое невежество в ответе на эти вопросы (респондент — мужчина 39 лет). Среди респондентов, которые откровенно признавались в своем незнании, и даже непонимании сути вопроса было больше мужчин, чем женщин (таблица 2).

**Таблица 2 – Представления респондентов-невежд о доминантах сакрального ландшафта Санкт-Петербурга и Ленинградской области (священные камни, рощи, источники)**

**Table 2 – Perceptions of ignorant respondents about sacral landscape of Saint-Petersburg and Leningrad region (sacred stones, groves and springs)**

Утверждение	м	ж
Не знаю ничего, ... и не интересуюсь этим и др.	28	20
Не, не знаю... я тупая на самом деле?		1
Ничего на ум не приходит.		1
Камни, священные рощи... А что это такое?		1
Что это такое? Какой-то сверхумный дурак эти вопросы составлял. Оставьте этот вопрос тому, кто его вам придумал...	1	
Не знаю, эта мода на всякую эзотерику меня как-то вообще не коснулась.		1
Я интересуюсь физикой, историей космонавтики... информация по вашему вопросу прошла для меня стороной.	1	
Про священные рощи? Ну, березовые рощи знаю...		1
Какие священные рощи я знаю? — Знаю Куликовская битва, так, Наполеон..., Бородинское сражение.		1

Таким образом, наше исследование оказалось продуктивным.

В ходе наших полевых наблюдений в Ленинградской области мы выявили господство негативных/безразличных аттитюдов современного сельского населения Ленинградской области в отношении почитаемых ландшафтных объектов. При этом данный тип отношения был в большей мере свойственен мужской части респондентов, чем женской. Понятно, что процесс формирования исторического сознания населения региона — явление многоуровневое. Все три группы наших респондентов («Знатоки», «Импровизатор», «Слабо исторически осведомленные») находятся на его первой ступени, т. е. имеют расплывчатые и синкопированные знания об особенностях почитаемых ландшафтных объектах (т. е. маркерах сакрального ландшафта Ленинградской области).

В ходе полевого исследования нам удалось заметить, что «Знатоки» пользуются теми словами, смысл которых они понимают. Каждое слово, которое мы использовали в нашем интервью, если респонденты его понимали, будило у них воспоминания. Эти воспоминания они ставили в соответствие с понятиями «священная роща», «капище», «культовый камень» и т. п. Наиболее значимыми маркерами сакрального ландшафта «Знатоки» назвали культовые камни, наименее значимыми — священные источники.

Если исторические воспоминания у респондентов возникали (как например, это происходило со «Знатоками» или даже с «Импровизаторами»), то они охотно вербализировали их. У «Знатоков», несмотря на то что их исторические представления хаотичны, отрывочны, субъективны, эти представления носили характер исторических переживаний, которые часто отличаются яркостью и определенной убежденностью. «Знатоки» основывали свои ответы на отдельных важных исторических событиях, давали оценки конкретным памятникам, о которых они нам рассказывали в интервью. Но их ответы базировались, в основном, на личном опыте и здравом смысле, а не на информации научного характера. У них не было конкретной системы знаний о прошлом, поэтому любые углубленные вопросы ставили их в тупик.

Количество мужчин и женщин, которых мы определили в качестве «Импровизаторов», примерно одинаково. Это люди, которые использовали разные ассоциации и пытались что-то вспомнить о памятниках материального культурного наследия своей «малой родины». Нам удалось заметить, что у наших респондентов — «Импровизаторов» — в момент интервью произошла скорее эмоциональная, чем когнитивная встреча с древней историей Невского края. Эту встречу они переживали как открытие. Поэтому они старались привлечь для ответа на наши вопросы свои эмоционально окрашенные воспоминания, возникшие у них в результате соприкосновения с историческими памятниками, исторической символикой, кинематографом, телепередачами, художественной литературой, произведениями музыкального искусства, а также с собственным жизненным опытом. Этот опыт их исторических переживаний при всей хаотичности и бессистемности отличался яркостью и стремлением к интеллектуальной осязаемости. Еще более далеки они от третьего уровня — обладания комплексом научных исторических знаний, позволяющих выносить аргументированные суждения об исторических событиях, описывать закономерности общественного развития.

Большинство наших респондентов оказалось в группе «**Слабо исторически осведомленных**». Это не означает, что их историческое сознание на персональном уровне не было сформировано. Конечно, все они обладали некоторыми поверхностными историческими познаниями. Когда мы задавали вопросы о почитаемых ландшафтных объектах в русской крестьянской среде, примерно треть наших респондентов отказывалась с нами общаться. Такая же картина была зафиксирована по результатам опроса, проведенного социологами в Белгороде среди школьников: «Несмотря на знания о политиках и военачальниках Отечественной войны, треть Белгородских школьников предпочла вообще не отвечать на вопросы о том, кого из отечественных общественных, политических, религиозных деятелей, деятелей культуры и искусства прошлых эпох они знают» [7]. Как нам удалось установить, большинство наших респондентов — «**Слабо исторически осведомленных**» — не просто не понимали сути вопроса о конкретных почитаемых ландшафтных объектах, но и не желали о них ничего знать.

Подобное нигилистическое отношение к истории родного края «Слабо исторически осведомленных», вероятно, связано с работой следствий социологического закона мобильности. Ленинградская область была ареной политических интересов многих геополитических субъектов, начиная с XV в.: от Великого Новгорода, Московского княжества, Шведского королевства до Российской империи Петра I. Население на Северо-Западе России быстро менялось, славянские и финно-угорские племена селились чересполосно. Разнообразие языческих верований, включавшее поклонение почитаемым культовым объектам, с течением времени было адаптировано христианством. В Новое время на месте старых языческих капищ возникали православные погосты, часовни, кресты. В предвоенное время в общественном сознании крестьянского населения Ленинградской области искоренялась православная вера. После Великой Отечественной войны резко изменился этноконфессиональный состав сельского населения Ленинградской области. Автохтонное население было либо эвакуировано, либо вывезено немцами в концентрационные лагеря и Германию. Исключение составили только некоторые опорные пункты сопротивления фашистам: город Колпино, Лужский рубеж, гора Колокольная. Заместившие их после войны в пригородных совхозах, а затем и в городах люди прибыли из Центральной России, Новгородской и Псковской областей. Разумеется, что они не имели представления о древних почитаемых ландшафтных объектах исчезнувшего древнего населения региона.



Процесс аннигиляции исторической памяти усилил и общепланетарный процесс универсализации ценностных ориентаций, духовных и нравственных запросов и повседневных практик, т. е. процесс социокультурной глобализации. На глобальном уровне этот процесс обусловлен ускорением научно-технического процесса (информационной революцией), а также распространением массовой культуры с ее функцией деэтнизации ценностных ориентаций представителей различных народов мира.

В результате произошло размывание традиционной этничности региона. Сегодня этнологи и социологи наблюдают латентные процессы реконсолидации на основе архаических элементов исторической памяти (воссоздание «мест памяти» в форме частных этнических музеев, «реинкарнация» архаических культовых памятников, этнических фестивалей и т. п.). Но эти процессы инициируются сельскими социальными активистами и религиозными общинами и сектами. Часть почитаемых ландшафтных объектов (например, поля с камнями-чашечниками в районе оз. Суходольского, «Бесов камень» около с. Сельцо) используется самоорганизующимся религиозным общинам и сектам (например, эзотерикам). Именно поэтому такие важные маркеры сакрального ландшафта (культовые камни, священные источники, рощи и деревья) оказываются в сфере мобилизационных практик «эзотерических», «неоязыческих» и «уфологических» и других сообществ. Единственный опыт использования культового камня (с. Сельцо) в качестве системообразующего маркера сакрального (исторического) ландшафта Малой Родины был реализован исключительно на добровольной основе одним из наших респондентов — директором местной средней школы. При этом создатели и проводники культурной политики государства игнорируют эти практики.

Никто из наших респондентов не связал вопрос о сохранении сакрального ландшафта Ленинградской области с культурной политикой государства. Они не говорили об усилиях государства по сохранению вышеупомянутых культурных объектов и пропаганде их значимости. Наши респонденты считали, что исследование вышеперечисленных объектов — это работа местных краеведов и этнографов. По мнению наших респондентов, как и в советское время, государство продолжает либо крушить объекты культурного наследия, уже не как идеологически чуждые, а как, например, занимающие место под элитную застройку, либо просто игнорировать их существование. Как и в советское время, власти уклоняются от ответственности за сохранение этой части культурно-исторического наследия. Сегодня часть таких памятников древнего сакрального ландшафта Ленинградской области используется либо для ведения сельского хозяйства, либо отдается церкви для восстановления (как, например, здание церкви XVIII в. в д. Ильеши).

Негативное/безразличное отношение к сакральному ландшафту, которое продемонстрировали наши респонденты-«профаны» настораживает. Негативные attitudes большинства наших респондентов к почитаемым ландшафтным объектам Ленинградской области разрушает институт исторической памяти как поддерживающий механизм социокультурной идентификации сельских жителей. В качестве разрушительных факторов, способствующих росту числа негативных attitudes наших респондентов в отношении сакрального ландшафта Ленинградской области, мы можем назвать: 1) низкий уровень историко-культурной институализации наших респондентов (очень низкую глубину и объем исторической памяти); 2) увеличение мобильности населения (практическую смену автохтонного населения пришлым); 3) социокультурную глобализацию.

Выявленное в ходе исследования преобладание среди наших респондентов «Слабо исторически осведомленных» грозит негативными последствиями для духовного развития страны в целом. Даже наличие среди респондентов групп «Знатоков» и «Импровизаторов» с их часто неразвернутыми, расплывчатыми и фантазийными ответами, почерпнутыми из художественных произведений, кинофильмов не свидетельствует о том, что в нашем обществе идет усиленный процесс формирования исторической памяти.

На основании поведенного исследования мы можем сделать следующие выводы:

- 1 Выявленное в ходе исследования преобладание среди наших респондентов «Слабо исторически осведомленных» грозит негативными последствиями для развития страны в целом. Даже наличие среди респондентов групп «Знатоков» и «Импровизаторов» с их часто неконкретными, расплывчатыми и фантазийными ответами не свидетельствует о том, что в нашем обществе наблюдается процесс формирования исторической памяти.
- 2 Историческая память — это мощный фактор этнокультурной идентификации как отдельного человека, так и социальных общностей. Интерес к истории своей Малой Родины (знание истории своей семьи, деревни, практики сохранения памятников старины, уважительное отношение к верованиям, ритуалам, обычаям предков) поддерживает человеческое достоинство, снижает уровень коллективной социально-адаптивной тревожности. Политологи заметили, что общины, типа русской традиционной крестьянской или исламской, невероятно трудно подчинить внешнему идеологическому воздействию, в отличие от индивидуализированных, разобщенных, не идентифицирующих себя по этно-историческому основанию с конкретной страной или культурой одиночек.
- 3 Практическая значимость нашего исследования заключается в том, что его выводы могут служить в качестве рекомендаций для субъектов культурной политики Российской Федерации. Исследование показало, что сакральный ландшафт «Малой Родины», как городской, так и сельской, обладает высоким мотивационным и интегративным потенциалом для использования в культурной политике государства. Позитивное отношение к древним почитаемым ландшафтными объектам наших респондентов «экспертов» и «импровизаторов» открывает возможности для:
  - их сохранения, изучения и адаптации к нуждам познавательного и паломнического туризма;
  - расширения географии эмпирических социокультурных исследований методом нарративных интервью в сопредельных с Ленинградской, Новгородской и Псковской областях, а также в Вологодской области;
  - углубленного исследования мнений респондентов по более широкому кругу вопросов, связанных как с культурной, так и символической политикой государства.

## СПИСОК ЛИТЕРАТУРЫ

- 1 Антонов К. М. Историческое изучение религии в духовно-академической традиции в дореволюционной России // Вестник ПСТГУ. Серия I: Богословие. Философия. 2011. Вып. 1 (33). С. 39–55.
- 2 Бодалев А. А., Руткевич Л. А. Как становятся великими и выдающимися. М.: Изд-во ин-та психотерапии, 2003. 145 с.

- 3 *Кастанеда К.* Учение дона Хуана. Путь знаний индейцев яки. М.: Локид. 1997. 527 с.
- 4 *Лефевр А.* Производство пространства. М.: Strelka Press, 2015. 432 с.
- 5 *Никитинский И. Ф.* Тридцать лет исследований Тиуновской трехмерной модели Заволочья конца XV в. (Тиуновского святилища) // Историческая география России: ретроспектива и современность комплексных региональных исследований. СПб.: Древности севера, 2015. Ч. 2. С. 33–36.
- 6 О деревенских святинях Вологодского края (святые рощи, деревья, камни, горы, источники) // MERJAMA. URL: [http://2012.merjamaa.ru/news/o\\_derevenskikh\\_svjatynjakh\\_vologodskog](http://2012.merjamaa.ru/news/o_derevenskikh_svjatynjakh_vologodskog) (дата обращения 21.12.2019).
- 7 *Путятин Т. П.* Формирование исторического сознания школьной молодежи в условиях трансформации российского общества: автореф. дис. ... канд. социол. наук. М., 2007. 16 с.
- 8 *Скакун Н. Н., Никитинский И. Ф.* Трасологические исследования техники нанесения рисунков Тиуновского святилища // Труды Международной комиссии по первобытному искусству. Кемерово: Изд-во ГемГУ, 2000. Т. 2. С. 101–103.
- 9 *Стросс А., Корбин Дж.* Основы качественного исследования: обоснованная теория, процедуры и техники. М.: Эдиториал УРСС, 2001, 256 с.
- 10 *Geertz C.* *Thick Description: Toward an Interpretative Theory of Culture* // *The Interpretation of Cultures*. N.Y.: BasicBooks, 1973. 457 p.

\*\*\*

© 2020. Elena A. Okladnikova  
St. Petersburg, Russia

### SACRED LANDSCAPES IN THE COLLECTIVE CONSCIOUSNESS OF RURAL RESIDENTS OF THE LENINGRAD REGION

**Abstract:** The paper introduces the results of sociocultural studies conducted in rural areas of the Leningrad region (2015–2018). The purpose of the field study was to explore the attitudes of collective consciousness of respondents in respect of the revered landscape objects of their small homeland. This implied detecting perceptions of rural residents of Volosovsky, Kingisepp, Gatchina, Luga districts of the Leningrad region, focused on the maintenance of historical memory. Therefore, as an object of research, we chose the views (meanings) that our respondents associated with the revered landscape objects (cult stones, sacred groves, trees, springs, etc.). These very objects are the markers of sacred landscape of the territories. The research has resulted in dividing all of our respondents (N=179), with whom we have worked with a method of narrative interviews into three groups: of “Connoisseurs”, i.e. people who are able to answer our questions, “Improvisers” — people who gave visionary fantasy and vague answers and “Profanes” — who proved unable to give answers to our questions. The majority of respondents, both men and women were in the group of “Profanes” (59%), the number of “Improvisers” — 29%, and “Experts” — 12%. The prevalence of people who were not interested in the history of their small homeland in our society is alarming. The fading of this interest shows: the failure of symbolic policy of the state,

the urgent need to create positive attitudes to the sacred landscapes of the North-West of Russia as a whole, as a source of spiritual, ethno-cultural, socio-cultural identification of the population. That said the study revealed prospects for the use of this spiritual and historical resource in scientific, educational and educational-pragmatic (cognitive, pilgrimage tourism) purposes.

**Keywords:** sacred landscape, historical memory, rural population, revered landscape objects, Leningrad region, monuments.

**Information about the author:** Elena A. Okladnikova — DSc in History, A. I. Herzen Russian State Pedagogical University, Moika emb., 48, 191186 St. Petersburg, Russia. ORCID ID: <https://orcid.org/0000-0003-4720-9584>. E-mail: [okladnikova-ea@yandex.ru](mailto:okladnikova-ea@yandex.ru)

**Received:** November 18, 2019

**Date of publication:** December 28, 2020

**For citation:** Okladnikova E. A. Sacred landscapes in the collective consciousness of rural residents of the Leningrad region. *Vestnik slavianskikh kul'tur*, 2020, vol. 58, pp. 34–46. (In Russian) <https://doi.org/10.37816/2073-9567-2020-58-34-46>

## REFERENCES

- 1 Antonov K. M. Istoricheskoe izuchenie religii v dukhovno-akademicheskoi traditsii v dorevoliutsionnoi Rossii [Historical study of religion in the spiritual and academic tradition in pre-revolutionary Russia]. *Vestnik PSTGU*, series I: Bogoslovie. Filosofia [Theology. Philosophy], 2011, vol. 1 (33), pp. 39–55. (In Russian)
- 2 Bodalev A. A., Rutkevich L. A. *Kak stanoviat'sia velikimi i vydaiushchimisia* [How to become great and outstanding]. Moscow, Izdatel'stvo instituta psikhologii Publ., 2003. 145 p. (In Russian)
- 3 Kastaneda K. *Uchenie dona Khuana. Put' znaniia indeitsev iaki* [The teachings of don Juan. The way of knowledge of the Yaqui Indians]. Moscow, Lokid Publ., 1997. 527 p. (In Russian)
- 4 Lefevr A. *Proizvodstvo prostranstva* [Production of space]. Moscow, Strelka Press Publ., 2015. 432 p. (In Russian)
- 5 Nikitinskii I. F. Tridtsat' let issledovaniia Tiunovskoi trekhmernoi modeli Zavoloch'ia kontsa XV v. (Tiunovskogo sviatilishcha) [Thirty years of research on the Tiunov three-dimensional model of the Zavoloch Region at the end of the 15<sup>th</sup> century. (Tiunov sanctuary)]. In: *Istoricheskaia geografiia Rossii: retrospektiva i sovremennost' kompleksnykh regional'nykh issledovaniia* [Historical geography of Russia: a retrospective and modern state of complex regional studies]. St. Petersburg, Drevnosti severa Publ., 2015, part 2, pp. 33–36. (In Russian)
- 6 O derevenskikh sviatyniakh Vologodskogo kraia (sviatye roshchi, derev'ia, kamni, gory, istochniki) [About village shrines of the Vologda region (Sacred groves, trees, stones, mountains, springs)]. In: *MERJAMA*. Available at: [http://2012.merjamaa.ru/news/o\\_derevenskikh\\_svjatynjakh\\_vologodskog](http://2012.merjamaa.ru/news/o_derevenskikh_svjatynjakh_vologodskog) (accessed 21 December 2019). (In Russian)
- 7 Putiatina T. P. *Formirovanie istoricheskogo soznaniia shkol'noi molodezhi v usloviakh transformatsii rossiiskogo obshchestva* [Formation of the historical consciousness of school youth in the conditions of transformation of the Russian society: PhD thesis, summary]. Moscow, 2007. 16 p. (In Russian)

- 8 Skakun N. N, Nikitinskii I. F. Trasologicheskie issledovaniia tekhniki naneseniia risunkov Tiunovskogo sviatilishcha [Technical research and application technologies drawings Tiunov sanctuary]. In: *Trudy Mezhdunarodnoi komissii po pervobytnomu iskusstvu* [Proceedings of the International Commission on primitive art]. Kemerovo, Izdatel'stvo GemGU Publ., 2000, vol. 2, pp. 101–103. (In Russian)
- 9 Stross A., Korbin Dzh. *Osnovy kachestvennogo issledovaniia: obosnovannaia teoriia, protsedury i tekhniki* [Fundamentals of qualitative research: grounded theory, procedures and techniques]. Moscow, Editorial URSS Publ., 2001. 256 p. (In Russian)
- 10 Geertz C. Thick Description: Toward an Interpretative Theory of Culture. *The Interpretation of Cultures*. New York, BasicBooks Publ., 1973. 457 p. (In English)