

<https://doi.org/10.37816/2073-9567-2023-70-318-340>

УДК 726.6.5.03

ББК Щ.85.113(2)

Научная статья / Research article



This is an open access article distributed under
the Creative Commons Attribution 4.0
International (CC BY 4.0)

© 2023 г. А. М. Салимов
г. Тверь, Россия

© 2023 г. М. А. Салимова
г. Тверь, Россия

АНСАМБЛЬ ТВЕРСКОГО ИМПЕРАТОРСКОГО ПУТЕВОГО ДВОРЦА: СТОЛИЧНОЕ И РЕГИОНАЛЬНОЕ В АРХИТЕКТУРНОЙ ИСТОРИИ ПАМЯТНИКА

Работа выполнена в рамках научной деятельности Национального исследовательского Московского государственного строительного университета (НИУ МГСУ) и при реализации Программы фундаментальных научных исследований Научно-исследовательского института теории и истории архитектуры и градостроительства (НИИТИАГ — филиал Центрального научно-исследовательского и проектного института Министерства строительства и жилищно-коммунального хозяйства Российской Федерации)

Аннотация: История формирования ансамбля Императорского путевого дворца в Твери уходит в глубокое средневековье, когда на территории кремля находились два дворцовых комплекса: Княжеский и Владычный. Первый перестал существовать в период Смуты начала XVII в., а Владычный к концу XVII столетия насчитывал в своем составе несколько каменных зданий XV–XVII вв. Этот ансамбль сильно пострадал в пожар 1736 г., что привело к созданию нового архиерейского дворца, который возвели недалеко от того места, где стояли разобранные накануне палаты. Постройка 1730-х гг. простояла менее 30-ти лет, поскольку в 1763 г. вновь была повреждена пожаром. В итоге выстроенное по проекту столичного зодчего И. Ф. Мичурина здание заменил дворцовый комплекс, возведением которого руководил московский архитектор П. Р. Никитин. При этом его барочные с включением позднесредневековых элементов декоративные формы в середине — второй половине 1760-х гг. уступили место откровенно барочной архитектуре, и проект этого здания, вероятно, без особых сомнений был утвержден Екатериной II, в 1770-х гг. решившей сделать недавно отстроенный владычный дворец своей резиденцией в Твери. С этого времени начинается новый этап в биографии данного комплекса, но в начале XIX в. уже другой столичный мастер К. И. Росси мастерски лишил Императорский путевой дворец первоначального облика, наделив его фасады классицистической стилистикой. И, наконец, придворный архитектор А. И. Резанов в 60-е – 70-е гг. XIX в. вновь сменил фасадное убранство тверского дворца, введя его в контекст многоликой эклектики.

Ключевые слова: Тверь, кремль, владычные палаты, императорский дворец, П. Р. Никитин, К. И. Росси, А. М. Резанов.

Информация об авторах:

Алексей Маратович Салимов — доктор искусствоведения, член-корреспондент Российской академии архитектуры и строительных наук, профессор, Национальный исследовательский Московский государственный строительный университет, Ярославское ш., д. 26, 129337 г. Москва, Россия.

ORCID ID: <https://orcid.org/0000-0001-8807-4554>

E-mail: sampochta@mail.ru

Марина Анатольевна Салимова — реставратор, ООО «Научно-Реставрационное Объединение», пл. Сокольническая, д. 4а, эт. 3, помещ. IV, комн. 34, оф. 309, 107113 г. Москва, Россия.

E-mail: sampochta@mail.ru

Дата поступления статьи: 15.03.2023

Дата одобрения рецензентами: 10.04.2023

Дата публикации: 25.12.2023

Для цитирования: Салимов А. М., Салимова М. А. Ансамбль тверского Императорского путевого дворца: столичное и региональное в архитектурной истории памятника // Вестник славянских культур. 2023. Т. 70. С. 318–340.

<https://doi.org/10.37816/2073-9567-2023-70-318-340>

Дворцовый комплекс на Соборной площади при главном храме Тверской епархии (иллюстрация 1), по всей видимости, находился всегда. Для развитого средневековья мы можем даже говорить о двух дворцовых ансамблях, связанных с этим пространством: княжеском и владычным. Княжеский перестал существовать в период Смуты начала XVII в., а владычный «задержался» на Соборной площади до екатерининских времен, но в первой половине XVIII в. произошло его кардинальное реформирование, практически избавившее этот комплекс от позднесредневекового облика [7].

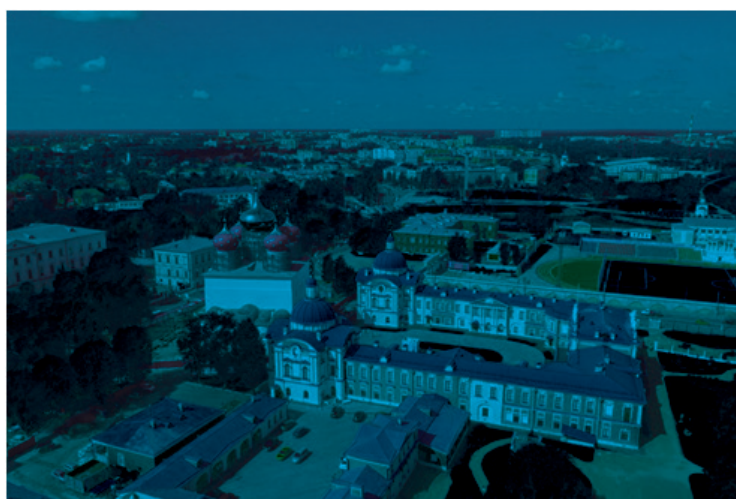


Иллюстрация 1 — Ансамбль Императорского путевого дворца на Соборной площади в Твери.

Июль 2019 г. Фото А. А. Лясникова

Figure 1 — The Ensemble of the Imperial Travel Palace on Cathedral Square in Tver. July 2019.

Photo by A. A. Lyasnikov

Начало этому процессу положил пожар 1736 г., когда сильно поврежденные огнем архиерейские палаты 1660-х гг. и еще целый ряд иных построек, в число которых, входили, по-видимому, и каменные сооружения XV–XVI вв. [7, с. 10], были разобраны, и в северной части Владычного двора был возведен новый архиерейский дворец (иллюстрация 2). В его облике отразились те архитектурные противоречия, что были свойственны зодчеству Твери в 30-е – 40-е гг. XVIII в., поскольку откровенно барочный верхний ярус этого сооружения соседствовал с более сдержанным позднесредневековым фасадным убранством первого этажа.

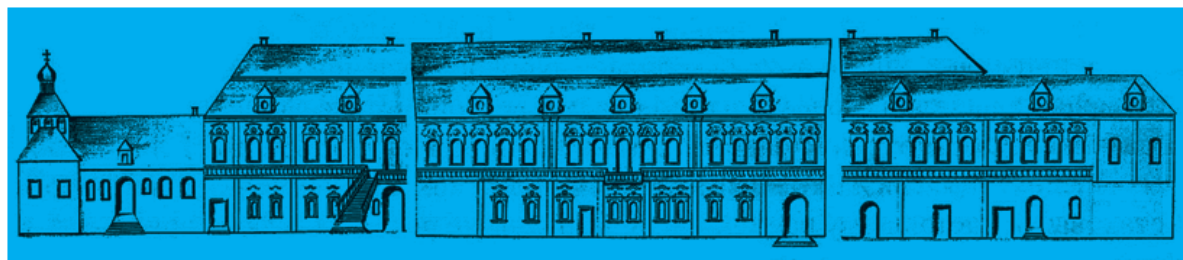


Иллюстрация 2 — Архиерейский дворец в Тверском кремле. Выходящие в курдонер фасады здания. Чертеж из коллекции Ф. В. Берхгольца. 1740-е годы. (NM THS — Национальный музей в Стокгольме. Собрание Тессин-Холермана. 9076 — 97, 98:I, 98:II)

Figure 2 — The Bishop's Palace in the Tver Kremlin. The Facades of the Building Facing the Cour d'honneur. Drawing from the Collection of F. V. Berhgoz. 1740s (NM TGC — National Museum in Stockholm. The Thyssen-Golterman Collection. 9076 — 97, 98:I, 98:II)

Следующим, можно сказать, предпоследним этапом в истории архиерейской резиденции в Тверском кремле стал пожар 1763 г. После него все пострадавшие сооружения комплекса были разобраны, и лишь отдельные фрагменты выстроенного в 1730-е гг. владычного дворца включили в центральный корпус ныне существующей постройки 1760-х гг. [7].

Как и дворец времен Анны Иоанновны, это сооружение появилось после очередного пожара, случившегося 12 мая 1763 г. также при возгорании главных зданий комплекса. Только на этот раз помимо кремля выгорела и значительная часть Загородского посада [РГАДА. Ф. 248. Книга 625. Л. 204-230 об.]. Это бедствие стало своеобразной точкой отсчета в реформаторско-градостроительной деятельности Екатерины II, занявшей буквально накануне (в 1762 г.) российский престол.

Уже через четыре дня после пожара в Тверь прибыла архитектурная команда, возглавляемая Петром Романовичем Никитиным. Ее работу курировал автор восстановления города по новому «регулярному» плану князь И. И. Бецкой — видный сановник екатерининской эпохи и в тот период уже президент Императорской Академии художеств. Проводником его идей на месте стал смоленский генерал-губернатор граф В. В. Фермор, а в Твери непосредственный надзор за строительной деятельностью осуществлял коллежский советник Ф. Борисов [3, с. 21]. Следовательно, именно этот человек должен был почти все время присутствовать при возведении нового владычного дворца, который, как следует из относящегося к февралю 1764 г. документа, еще накануне его строительства решено было наделить не только архиерейской функцией, но и светской. При этом Фермор велел Борисову «сперва спешить выстраивать» ту часть дворца, которую предполагалось в ближайшие годы «отвести для внезапного Всевысочайшаго присутствия» [ТГОМ. ККМ. Ф. 1. Оп. 1. Д. 140. Л. 21 об.].

Возведение нового дворцового комплекса сопровождалось необходимостью учитывать остатки постройки 1730-х гг. Ранее было отмечено, что небольшая часть этого сооружения вошла в центральный корпус ныне существующего здания, при этом ось западного крыла пришлось сделать изломанной, что отчетливо видно на планах 1760-х гг. (иллюстрация 3).

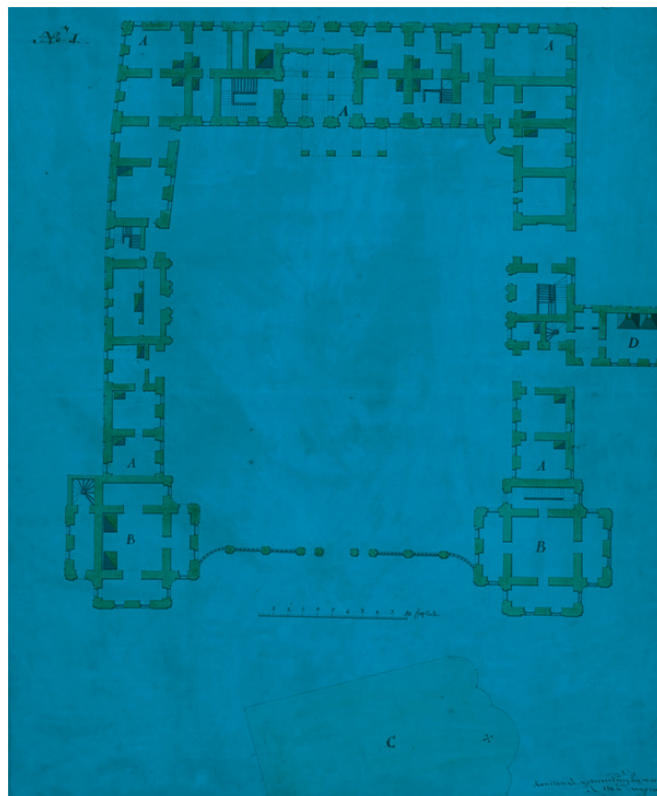


Иллюстрация 3 — «План нижнего этажа тверского Архиерейского дому покоем: А — покои жилые и нежилые вновь построенные; В — церковь и библиотека, которые еще строятся; С — часть соборной церкви; D — часть корпусов для служб построенных». Около 1767 г. (РГИА. Ф. 515. Оп. 71. Д. 2695)

Figure 3 — “The Plan of the Lower Floor of the Tver Bishop's House: A — the Newly Built Residential and Non-residential Chambers; B — the Church and Library, Under Construction; C — Part of the Cathedral Church; D — Part of the Buildings for Services”. Near 1767. (RSHA. Fond (Coll.). 515. Inv. 71. File 2695)

Обусловлено это было тем, что в 1760-е гг. строители не стали разбирать западную линию фундаментов и нижних частей стен ряда построек XV–XVII вв., располагавшихся как раз на трассе возводимой в середине 60-х гг. XVIII в. западной стены архиерейского дворца. Возможно, поленившись вынимать остатки этих средневековых конструкций, они сделали северо-западный угол нового дворца «кривым», т. е. не прямоугольным, а тупым [7, с. 22–40; 86–87]. Таким его и застала приехавшая весной 1767 г. в Тверь Екатерина II.

Допускаем, что строительство нового архиерейского дворца с императорскими покоями в его восточном крыле велось по проекту, который был достаточно близок графическим материалам, подготовленным зодчими команды архитектора Никитина — В. Поливановым, И. Мироновым и Е. Ивановым (иллюстрации 3–4).

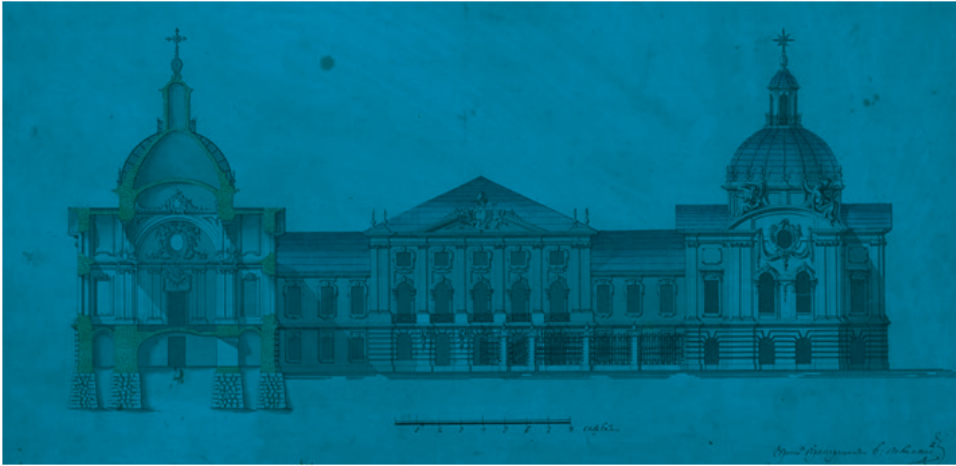


Иллюстрация 4 — В. Поливанов. «Фасад тверского Архиерейского дому полатам, библиотеки, решетки с воротами и профиль церкви от собору». Около 1767 г.
(РГИА. Ф. 515. Оп. 71. Д. 2692)

Figure 4 — V. Polivanov. “The Facade of the Tver Bishop's House with Chambers, Libraries, Bars with Gates and the Profile of the Cathedral Church”. Near 1767
(RSHA. Fond (Coll.). 515. (Inv.) 71. File 2692)

Хранящиеся ныне в Российском государственном историческом архиве (Санкт-Петербург) чертежи, С. Б. Горбатенко оправданно датирует «около 1767 года», поскольку в экспликациях говорится о «строющихся» купольных павильонах для церкви и библиотеки. А договор на их создание был заключен только в феврале 1767 г. [РГАДА. Ф. 248. Оп. 43. Кн. 3745. Л. 916], и к приезду императрицы (в конце апреля 1767 г.) они еще не были завершены [3, с. 30–31]. Об этом лишний раз свидетельствует акварель, выполненная в 1766 г. М. Ф. Казаковым, где у дворца еще отсутствуют купольные павильоны (иллюстрация 5).



Иллюстрация 5 — Центральная часть Твери на акварели М. Ф. Казакова. 1766 г. Императорский путевой дворец изображен без купольных павильонов
(Из фондов ТГОМ).

Figure 5 — The Central Part of Tver in a Watercolor by M. F. Kazakov. 1766, the Imperial Travel Palace is Depicted without Dome Pavilions
(From the Funds of TSUM)

План дворцового «Запасного», «Черного» [ТГОМ. ККМ. Ф. 1. Оп. 1. Д. 140. Л. 18 об.; РГИА. Ф. 1488. Оп. 4. Д. 373. Л. 2] или Служебного двора, подготовленный архитектором Е. Ивановым тогда же, когда и остальные рассмотренные выше чертежи (около 1767 г.), позволяет в деталях представить состав возведенных и предполагаемых к постройке хозяйственных сооружений этого комплекса (иллюстрация 6). Выясняется, что к приезду Екатерины II был выстроен только один каменный служебный корпус (В), в котором разместили «кухни, приспешни и прочия службы», а вот второе ближайшее к дворцу хозяйственное здание «для варения медов и квасов и для складывания хлеба житницы» (С) еще только собирались строить. Его предполагали примкнуть к восточной стене восточного купольного павильона, а затем посредством ограды объединить с кухонным флигелем. Это позволяло создать изолированный дворцовый хозяйственный двор, куда можно было бы въехать через ворота, устроенные в срединной (восточной) части ограждения.



Иллюстрация 6 — «План при тверском архиерейском доме службам и конюшенному двору с каменными оградами и вороты: А — часть главного корпуса; В — построенной корпус для кухни, приспешни и прочих служб; С — корпус для варения медов и квасов и для складывания хлеба житницы, которые еще не построены; D — конюшенной двор с службами, которые еще не построены; E — часть бассейна; F — улицы; G — часть сада».

Около 1767 г. (РГИА. Ф. 515. Оп. 71. Д. 2693)

Figure 6 — “The Plan at the Tver Bishop’s House for Services and a Stable Yard with Stone Fences and Gates: A — Part of the Main Building; B — House for the Kitchen, Servants’ and other Services; C — Building for Cooking Honey and Kvass and for Folding Bread Granaries not yet Built; D — a Stable Yard with Services, not yet Built; E — Part of the Pool; F — Streets; G — Part of the Garden”.

Near 1767 (RSHA. Coll. 515. Inv. 71. File 2693)

Напротив, к востоку от «Кухонного» двора, по традиции, берущей начало в средневековье, предполагалось устроить значительный по площади «Конюшенный двор». Для подачи кареты с территории этого двора ко входу во дворец устраивался проезд, который вел от Конюшенного двора на территорию курдонера через северный арочный проем в восточном крыле дворца [РГИА. Ф. 515. Оп. 71. Д. 2691. Ок. 1767 г.]. В свою очередь другая улица, которую собирались проложить между Службным двором и Конюшенным, должна была пройти от главной улицы города до набережной реки Волги. Ее красную линию с запада предстояло сформировать не только за счет ограждений Службного двора и дворцового сада, но и посредством невысокой стенки-парапета, устроенной вокруг «басейна». В полном объеме проект этого водоема показан на городском плане 1767 г. (иллюстрация 7), в обобщенном виде во многом дублирующем детальный чертеж Е. Иванова (иллюстрация 6).



Иллюстрация 7 — Дворцовый комплекс в Тверском кремле на плане 1767 г.
(РГИА. Ф. 1399. Оп. 2. Д. 186)

Figure 7 — The Palace Complex in the Tver Kremlin on the Plan of 1767
(RSHA. Coll. 1399. Inv. 2. File 186)

К числу проектных предложений 1767 г. следует отнести и ограду с декоративным металлическим заполнением, которая должна была с юга, примыкая к башням (купольным павильонам), перекрыть пространство курдонера (иллюстрации 3–4). Жизнь внесла коррективы в проектные предложения второй половины 1760-х гг., что, вероятно, в первую очередь объяснялось редким посещением и кратковременным пребыванием в Твери императрицы. Со всей очевидностью об этом свидетельствует чертеж, составленный П. Р. Никитиным около 1776 г. (иллюстрация 8).



Иллюстрация 8 — П. Р. Никитин. Комплекс Императорского путевого дворца в Твери (РГИА. Ф. 1399. Оп. 1. Д. 785. Около 1776 г.)

Figure 8 — P. R. Nikitin. The Complex of the Imperial Travel Palace in Tver (RSHA. Coll. 1399. Inv. 1. File 785. About 1776)

Он фиксирует значительно меньший по площади и с гораздо меньшими по объему зданиями Конюшенный двор. Его устроили во взаимосвязи с двором «Запасным», отказавшись от разделяющей их улицы. В свою очередь южный корпус Служебного двора наделили (и то, благодаря ограде) только двумя каменными стенами. Остальные его конструкции были сделаны деревянными. Не стали возводить и отделяющую курдонер от Соборной площади ажурную ограду. Тем не менее, новое ограждение охватило значительную по площади территорию к югу от дворца, в состав которой был включен Спасо-Преображенский храм, а соборная колокольня оказалась в составе южного прясла этой ограды (иллюстрация 9).



Иллюстрация 9 — А. Петин. Дворцовый комплекс в Тверском кремле на плане рубежа XVIII–XIX вв. (ТГОМ. КП 857)

Figure 9 — A. Petin. The Palace Complex in the Tver Kremlin on the Plan of the Turn of the 19th Century (TSUM. KP 857)

Из проектируемых в 1767 г. объектов на чертеже 1776 г. присутствует только «бассейн». Судя по археологическим раскопкам, проведенных на этом месте в 2022 г., этот водоем действительно был здесь устроен, но существовал он недолго, поскольку на планах последней четверти — конца XVIII в. барочной формы «бассейн» уже отсутствует [РГВИА. Ф. 846. Оп. 16. Д. 22644. 1797 г.]. Но тот факт, что созданный в 2023 г. фонтан расположили на месте «никитинского» «бассейна», говорит о своеобразной преемственности в деле размещения подобных форм рядом с дворцовым комплексом.

Творчеству П. Р. Никитина принадлежит и организация дворцового сада. Словно повторяя основной структурообразующий элемент созданного его командой «регулярного» плана Твери, он в миниатюре повторяет трехлучевую схему в планировке сада (иллюстрация 8). Характерное для западного барокко (Рим, Париж, Версаль), а затем и Петербурга композиционное решение сохранялось в саду тверского Императорского путевого дворца и на рубеже XVIII–XIX вв. (иллюстрация 9).

Работы по отделке различных помещений дворца продолжались до середины 1770-х гг. и, вероятно, их результаты были по достоинству оценены императрицей, которая в 1775 г. еще раз остановилась в Твери. На это раз она пошла навстречу архиепископу Платону и разместила в предполагавшейся ранее под библиотеку восточной башне Духовную консисторию [3 с. 31]. Однако, возможно, уже тогда Екатерина задумалась об использовании всего здания в качестве Императорского путевого дворца. В итоге намерение свое она осуществила: в 1777 г. императрица ассигновала 10 тысяч рублей на строительство каменного архиерейского дома в селе Трехсвятском (сегодня здесь находится Дворец творчества детей и молодежи — ул. Дарвина, д. 3), который был определен для постоянного проживания тверского архиерея. Ну, а дворец

на Соборной площади в 1778 г. окончательно поступил в придворное ведомство. В этом же году (24 ноября 1778 г.) состоялось освящение дворцовой церкви Великомученицы Екатерины, поэтому С.Б. Горбатенко справедливо полагает, что это событие и следует считать «датой завершения строительства дворца» [3, с. 31]. Хотя приоритет светского над духовным обозначился во вновь созданном комплексе еще в 1767 г., когда здесь остановилась императрица. Особо это проявилось в январе 1776 г., во время торжеств, связанных «с учреждением первой в России Тверской губернии. В связи с этим генерал-губернатор Я. Сиверс 28 января дал в зале обед на 130 персон, за которым последовал маскарад и иллюминация» [3, с. 60].

Чертежи второй половины 1760-х гг., учитывая их во многом фиксационный характер, позволяют представить, сколь богатым было фасадное убранство дворца после его создания. Даже если сочность его барочных форм оказалась при реализации несколько скорректирована, в окончательном виде он продолжал оставаться позднебарочной постройкой, авторы которой выросли в ту эпоху, когда декоративная сдержанность еще не стала достоинством архитектурного образа.

После создания тверской Императорский дворец пережил не один ремонт и обновление. Его первая реконструкция была осуществлена уже в 1784 г., накануне ожидавшегося здесь размещения генерал-губернатора Я. А. Брюса. Это обновление, по всей видимости, не коснулось внешнего облика здания [3, с. 59–60], поэтому вряд ли пришедший на смену Никитину Ф. Ф. Штенгель скорректировал архитектуру дворца, сложившуюся к началу 1770-х гг. Его позднебарочная стилистика, выраженная в обилии и разнообразии фасадного декора, на рубеже XVIII–XIX вв. была отчетливо зафиксирована губернским архитектором А. А. Трофимовым (иллюстрация 10) .

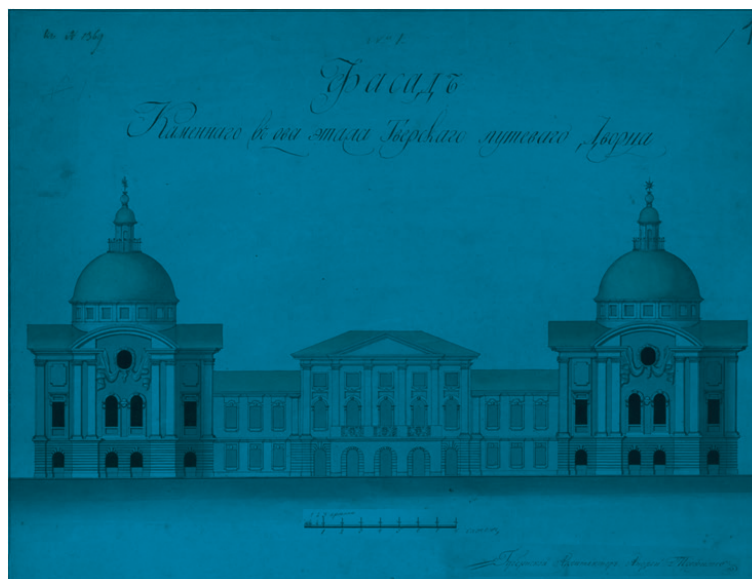


Иллюстрация 10 — Южный фасад Императорского путевого дворца в Твери.
Рубеж XVIII — XIX вв. Подписан А. А. Трофимовым
(РГИА. Ф. 1488. Оп. 4. Д. 373. Л. 1)

Figure 10 — The Southern Facade of the Imperial Travel Palace in Tver.
The Turn of the XIXth Century. Signed by A. A. Trofimov
(RSHA. Coll. 1488. Inv. 4. File 373. L. 1)

А выполненный им же план комплекса, обозначил все сооружения, которые на тот момент входили в состав дворцового ансамбля (иллюстрация 11). Каретный сарай в то время по-прежнему был во многом деревянным сооружением, а расположенное к востоку от «Черного» (Служебного) двора здание конюшен с помещением для кучеров являлось тогда «ветхой» постройкой.

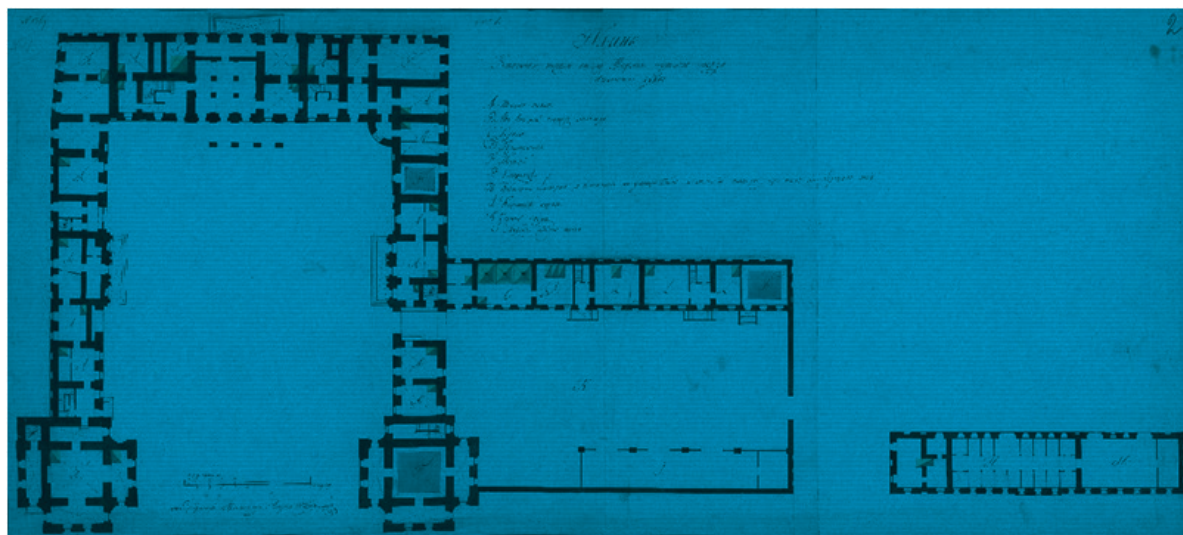


Иллюстрация 11 — «План каменного нижнего этажа Тверского путевого дворца. Изъяснение букв: А — жилые покои; В — во второй этаж лестницы; С — кухня; D — приспешная; G — кладовыя; Н — конюшни, которые за ветхостию к употреблению не способны, равно же при них для кучеров изба; J — каретной сарай; К — черной двор; L — людские жилые покои».

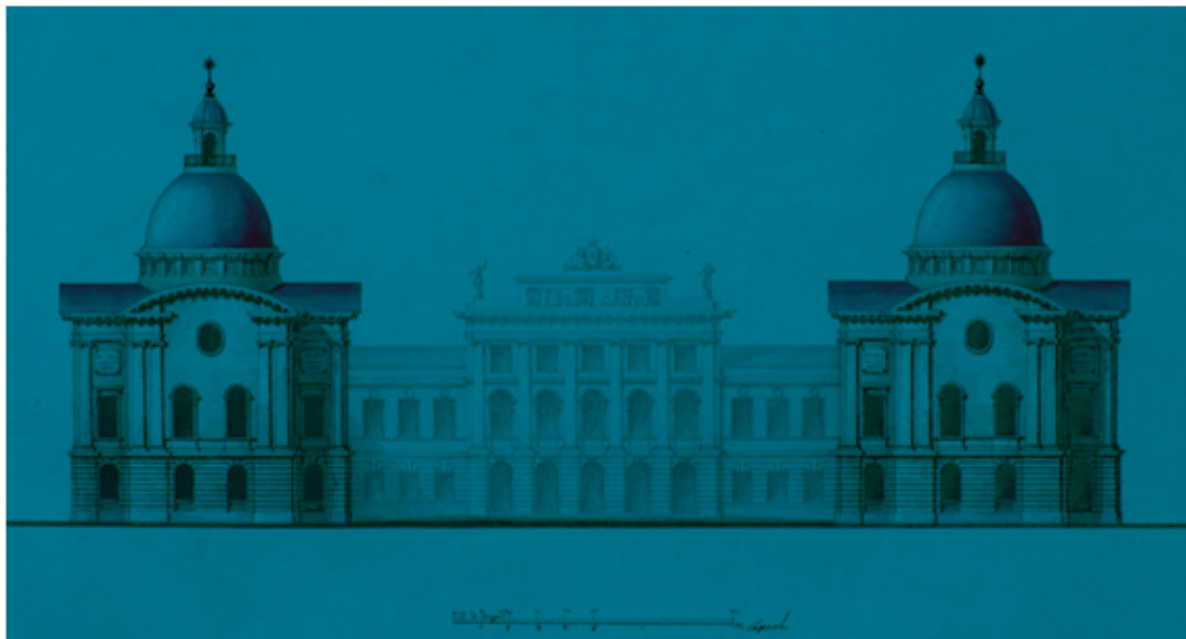
Рубеж XVIII — XIX вв. Подписан А.А. Трофимовым.

(РГИА. Ф. 1488. Оп. 4. Д. 373. Л. 2)

Figure 11 — “The Plan of the Stone Lower Floor of the Tver Palace. Explanation of the Letters: A — Living Quarters; B — Stairs to the Second Floor; C — Kitchen; D — Servants’ Room; G — Storerooms; H — Stables, out of duty owing to Dilapidation, as well as a Hut for Coachmen; J — Carriage House; K — Household Yard; L — Servants’ Living Rooms”. The turn of the 19th Century. Signed by A. A. Trofimov (RSHA. (Coll.). 1488. (Inv.). 4. File 373. L. 2)

Кардинальная реконструкция тверского Императорского дворца состоялась в 1809 г., когда он стал резиденцией тверского, новгородского и ярославского генерал-губернатора, а также директора Главного управления путей сообщения принца Георга Ольденбургского и его супруги княгини Екатерины Павловны, сестры императора Александра I. Следовательно, дворец необходимо было «отделать соответственно высокому положению новых владельцев» [3, с. 64].

Автором обновления этого комплекса стал К. И. Росси, а основным организатором работ — князь М. Д. Цицианов. В целом реконструкция дворца была завершена к приезду великокняжеской четы, которые прибыли в Тверь в конце августа 1809 г. [3, с. 71–72]. По инициативе Г. Ольденбургского и его жены Росси не только в массе своей «вычистил» позднебарочный декор с фасадов дворца (иллюстрация 12), но и пристроил к северо-восточному углу главного здания пандус, что позволяло хозяевам дворца сразу попадать на второй ярус непосредственно в парадные апартаменты (иллюстрации 13–14).



**Иллюстрация 12 — Южный фасад Императорского дворца в Твери.
Чертеж 1810-х гг. из отчетного альбома Н. А. Ткачева (НИМ РАХ. А-18913)
Figure 12 — The Southern Facade of the Imperial Palace in Tver.
Drawing of the 1810s from the report Album of N. A. Tkachev (НИМ РАХ. А-18913)**



**Иллюстрация 13 — Неизвестный художник (копия с работы К.И. Росси).
Северный (парковый) фасад дворца с пандусом. Начало 1810-х гг.
Из фондов ТГОМ [9, с. 13]
Figure 13 — Unknown Artist (Copy from the Work of K.I. Rossi).
The Northern (Park) Facade of the Palace with a Ramp. The Beginning of the 1810s.
From the Funds of TSUM [9, p. 13]**



Иллюстрация 14 — Дворцовый ансамбль в Твери. Начало 1810-х гг.
(РГИА. Ф. 1487. Оп. 31. Д. 261)

Figure 14 — The Palace Ensemble in Tver. The Beginning of the 1810s
(RSHA. (Coll.). 1487. (Inv.). 31. File 261)

А спустившись с пандуса и двигаясь по саду в сторону Волги, они могли добраться до «балкона», смонтированного в границах северного прясла ограды [РГИА. Ф. 1487. Оп. 31. Д. 286. Начало 1810-х гг. Л. 1]. Проект этого сооружения был также выполнен К.И. Росси (иллюстрация 15) [3, с. 71].



Иллюстрация 15 — К. И. Росси. Проект «балкона», который предполагалось устроить в границах северного прясла ограды Дворцового сада на оси спуска с пандуса. 1809 г.
(РГИА. Ф. 468. Оп. 34. Д. 448)

Figure 15 — K. I. Rossi. The Project of the “Balcony”, which was Supposed to be Arranged within the Boundaries of the Northern Strand of the Fence of the Palace Garden on the Axis of Descent from the Ramp. 1809 (RSHA. (Coll.). 468. (Inv.). 34. File 448)

Тогда же южный фасад обогатили двумя криволинейными в плане «фонариками», которые примкнули к зданию в северных углах курдонера, а вместо «никитинского» фронтона Росси увенчал центральный корпус излюбленным им впоследствии аттиком. В результате всех этих мероприятий архитектура дворца стала приближенной к модному в то время классицизму.

Параллельно с дворцом летом — осенью 1809 г. кардинально обновили его служебный комплекс. Более чем в два раза была увеличена длина Кухонного флигеля, а к юго-востоку от него, используя значительный по площади земельный участок, по проекту Росси возвели кареобразный Конюшенный корпус [3, с. 134–137]. Ориентация на классицистическую стилистику привела к масштабным изменениям и в структуре дворцового сада, который, утратив регулярный характер, в начале 1810-х гг. предстал в ином качестве (иллюстрация 14).

Инициаторы произошедших в ансамбле тверского дворца изменений на несколько лет (с 1809 по 1812 гг.) сделали свою резиденцию местом притяжения не только государственных деятелей, но и писателей, поэтов, художников. Бывал в гостях у любимой сестры и Александр I, которому не без участия хозяйки «Малого двора» историк Н. М. Карамзин передал написанную им «Записку о старой и новой России». И, конечно же, важнейшим событием в истории тверского Императорского дворца и всей отечественной культурной жизни того времени стало чтение здесь Карамзиным глав из его «Истории Государства Российского» [3, с. 145–148].

Тверской дворец сыграл немалую роль и в судьбе выдающегося русского художника О. А. Кипренского. «Здесь им были созданы портреты Георга Ольденбургского, шталмейстера двора великой княгини И.А. Гагариной, учителя русского языка при великокняжеском дворе И. Борна, ряд рисунков, в том числе находящийся в собрании Тверской картинной галереи портрет И.П. Вульфа. Возможно, не одни заказы и поиски протекции влекли художника в Тверь — есть свидетельство, что он был влюблен в прелестную великую княгиню» [3, с. 149].

Начавшаяся летом 1812 г. Отечественная война с Наполеоном сказалась на активности «Малого двора», который к тому же после начала боевых действий переехал в Ярославль. Но финальный аккорд в жизни великокняжеской резиденции прозвучал в декабре 1812 г., когда, заразившись холерой, в тверском дворце умер Г. Ольденбургский. 2 января 1813 г. вместе с телом мужа в Петербург отбыла и его вдова Екатерина Павловна, а после того как в 1816 г. она вышла замуж за принца Вильгельма Вюртембургского, дворцовый ансамбль в Твери был выкуплен императором в пользу малолетних принцев Александра и Петра Шлезвиг-Гольштейн Ольденбургских и перешел в ведение Департамента придворных уделов [3, с. 149–150]. fh

Снижение статуса дворцового комплекса в Твери, вновь ставшего Путевым, со временем с неизбежностью отразилось на его состоянии. И хотя на его содержание и ремонты отпускались какие-то суммы, этих средств было явно недостаточно для поддержания тверского дворца на том уровне, который сохранялся в период проживания здесь четы Ольденбургских. Для снижения расходов на содержание императорской резиденции в Твери во второй половине 1820-х гг. конюшенный корпус передали в военное ведомство. Затем туда же отошла и часть построек Кухонного двора [3, с. 155–156], и в 1840-е г. площадь «надворных дворцовых служб» сократилась до минимума (иллюстрация 16).

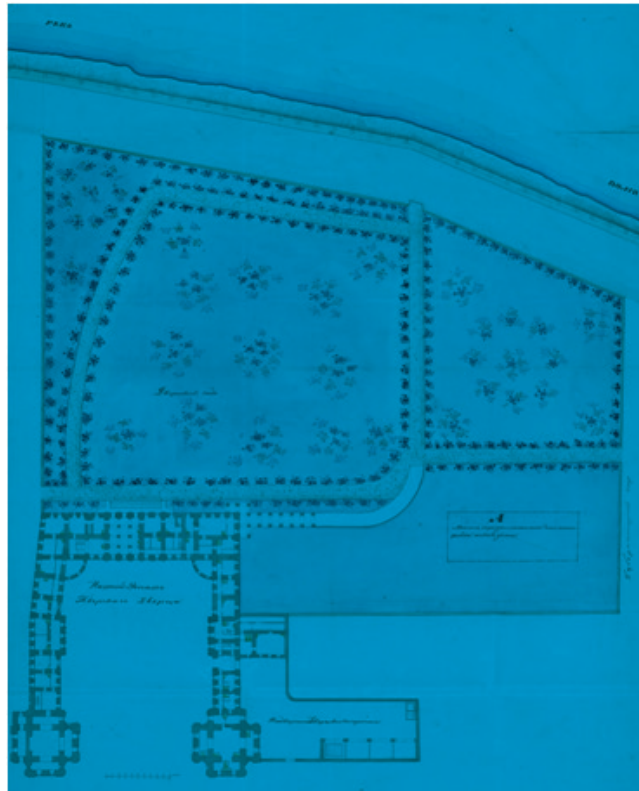


Иллюстрация 16 — Дворцовый комплекс в Твери. 1840-е гг.
(РГИА. Ф. 515. Оп. 7. Д. 213. Л. 3)

Figure 16 — The Palace Complex in Tver. 1840s (RSHA. (Coll.). 515. (Inv.). 7. File 213. L. 3)

Военная функция бывшего Конюшенного двора продиктовала устройство в конце 1830-х г. в непосредственной близости от него и одновременно рядом с дворцовым конюшенно-кадетным флигелем гауптвахты [ГАТО. Ф. 97. Оп. 1. Д. 349. 1838 г. Л. 139], которая к настоящему времени трансформировалась в Детский центр Тверского краеведческого музея (иллюстрация 17).



Иллюстрация 17 — Здание бывшей гауптвахты на Соборной площади в Твери.
Июль 2023 года

Figure 17 — The Building of the Former Guardhouse on Cathedral Square in Tver.
July 2023

Ко второй половине XIX в. состояние Путевого дворца в Твери все больше вызывало беспокойство императора и в 1863 г., после осмотра его специальной комиссией, дворцовый комплекс решено было капитально отремонтировать. Реконструкция дворца велась под руководством придворного архитектора Александра Ивановича Резанова с 1864 по 1871 г. [3, с. 162–185]. В этот период были обновлены не только интерьеры основного корпуса. Резанов кардинально изменил стилистику фасадов дворца. Наделив их более развитым декором, которого в арсенале русской эклектики было к тому времени уже немало, он, по сути дела, вернул постройке второй половины XVIII в. то пластическое богатство, которое отличало ее фасады с позднебарочным убранством в первые десятилетия существования дворцового ансамбля. Этот факт, по мнению С. Б. Горбатенко, «дает нам право увидеть в методике Резанова элементы преднамеренной реставрации здания на эпоху Екатерины II» [3, с. 169]. Добавим, что в рамках использованной Резановым стилистики был выстроен и новый пандус, который стал правопреемником разобранный в 1867 г. российской конструкции [3, с. 189].

В период реконструкции тверского дворца А.И. Резанов активно использовал металлические конструкции, поэтому «неотъемлемой частью нового облика дворца стали чугунные навесы — “зонтики” над входами, а также два больших балкона перед фасадами центрального корпуса. Их отливали в петербургской литейной мастерской Озолинг и К^о и поставили на место к маю 1871 года» [3, с. 171].

Большой дворцовый ремонт включал также перестройку старых и создание новых служебных зданий. Эти мероприятия сопровождалось расширением площади хозяйственного двора за счет возвращенного в дворцовое ведомство небольшого участка земли, который когда-то отошел военному ведомству, а затем был приобретен купцом Н.И. Зверьковым [ГАТО. Ф. 21. Оп. 1. Д. 5680. Л. 2]. После покупки в 1866 г. вышеуказанного надела у Зверькова [РГИА. Ф. 515. Оп. 29. Д. 34. 1866 г.], ряд старых построек (сарай, конюшни) был разобран [РГИА. Ф. 515. Оп. 29. Д. 160. 1867 г. Л. 187], и вскоре появились новые служебных здания. При этом южный («кухонный») флигель надстроили мезонином и посредством деревянного поперечного (восточного) конюшенного корпуса объединили его с северным («каретным») флигелем. В итоге образовался закрытый прямоугольный в плане двор, все стороны которого были представлены какими-либо сооружениями [3, с. 185–186].

Инициированная Александром II реконструкция тверского дворца способствовала преобразению путевой резиденции российских императоров в столице Верхневолжья. Результаты этого обновления нашли отражение в проектно-фиксационных планах второй половины 60-х – начала 70-х гг. XIX в. (иллюстрация 18) и фотографиях 1880-х гг. (иллюстрация 19).

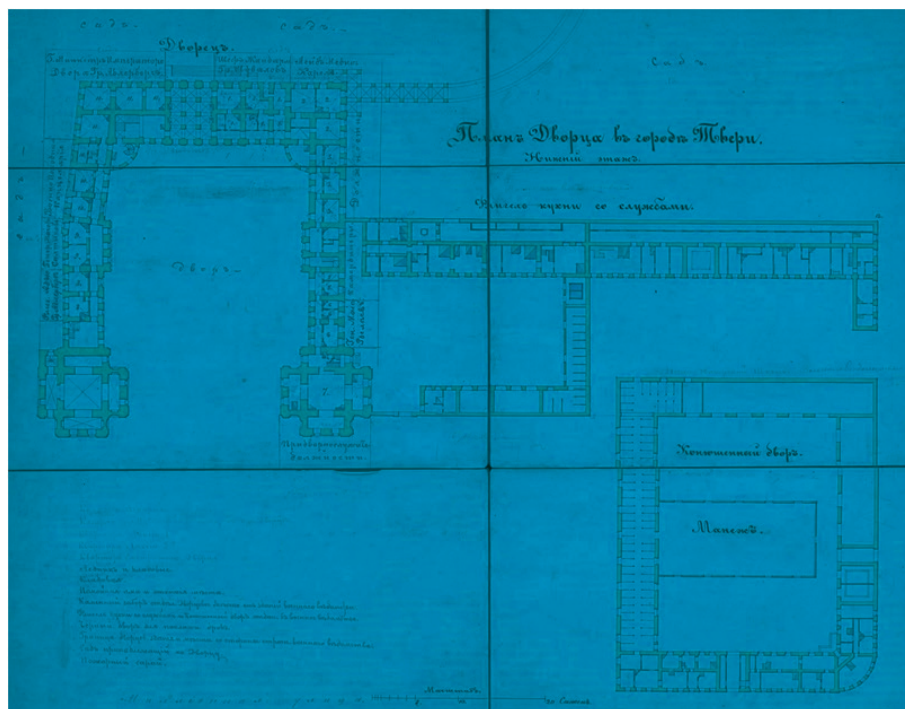


Иллюстрация 18 — А. И. Резанов. «План Дворца в городе Твери».

План «нижнего этажа». 1874 г. (РГИА. Ф. 485. Оп. 1. Д. 312. Л. 2)

Figure 18 — A. I. Rezanov. "The Plan of the Palace in the City of Tver".

The Plan of the "Lower Floor". 1874 (RSHA. (Coll.). 485. (Inv.). 1. File 312. L. 2)



Иллюстрация 19 — Северный (парковый) фасад Императорского путевого дворца в Твери.

Фото 1880-х гг. [5, вкладка между с. 4 и с. 5]

Figure 19 — The Northern (Park) Facade of the Imperial Travel Palace in Tver.

Photo of the 1880s [5, Tab Between p. 4 and p. 5]

Датировка этих чертежей определяется фактом обустройства в центральной части нижнего яруса помещений для шефа жандармов Петра Андреевича Шувалова (иллюстрация 18), каковым он был с 1866 по 1874 г., а также указанием на покупку около 1872 г. Конюшенного комплекса З.Ю. Пирагом [ГАТО. Ф. 801. Оп. 1. Д. 113. 1872 г. Л. 1 об. – 2]. В свою очередь отчасти проектный характер поэтажных планов подтверждается присутствием на них манежа [РГИА. Ф. 515. Оп. 29. Д. 34. 1863 г. Л. 20 об.], который разобрали до 1863 г. и потом уже не восстанавливали. По-видимому, в планы дворцового ведомства входила покупка принадлежавших в 1860-е гг. купцу Зверькову построек Конюшенного двора [ГАТО. Ф. 21. Оп. 1. Д. 5704. 1865 г. Л. 1 об.; ГАТО. Ф. 21. Оп. 1. Д. 5710. 1866 г. Л. 1 об. – 2; ГАТО. Ф. 21. Оп. 1. Д. 5718. 1868 г. Л. 1 об. – 1а; ГАТО. Ф. 21. Оп. 1. Д. 5728. 1869 г. Л. 1 об. – 2] и передача их «Военному ведомству», поэтому А.И. Резанов предложил «вернуть» манеж на территорию этого комплекса. Но по какой-то причине военные решили не использовать эти сооружения, а в начале 1870-х гг. Конюшенный двор стал собственностью уже другого частного лица, для которого манеж тоже оказался не нужен (см. ил. 18).

Статус императорской резиденции дворец сохранял и при сыне Александра I, и при Александре III. Корректировки в его назначении начались в первые годы правления Николая II, когда по его указу от 25 февраля 1895 г. часть помещений западного крыла была передана под Тверской историко-археологический музей, «сыгравшем огромную роль в развитии просвещения и пробуждения интереса горожан к своему прошлому». Этот музей был открыт почти 30 лет назад (9 августа 1866 г.) и первоначально размещался в мужской гимназии. И вот теперь, по ходатайству его хранителя А. К. Жизневского [3, с. 190], музей не только получил более значительные экспозиционные площади, но и благодаря переезду во дворец повысил свой статус.

Переезд музея из гимназии во дворец завершился в 1897 году, а в начале 1898 г. дворцовый комплекс в Твери был передан в ведение Министерства внутренних дел, и в этом же году здесь поселился новый тверской губернатор Николай Дмитриевич Голицын [3, с. 191–192], накануне революции ставший председателем Совета министров в правительства Российской империи [11, с. 35–41]. В последующие годы внешне дворец изменился мало, хотя, вероятно, в связи с размещением во дворце нового губернатора, в 1898 г. на служебном дворе были реконструированы два флигеля: каретный и конюшенный [ГАТО. Ф. 466. Оп. 1. Д. 83110. 1898 г. Л. 2].

В новом статусе Императорский путевой дворец оставался менее двух десятилетий. При этом судьба проживших здесь двух последних губернаторов сложилась печально. 25 марта 1906 года в карету возвращавшегося во дворец после открытия чрезвычайного губернского земского собрания Павла Александровича Слепцова эсером была брошена бомба [11, с. 54]. Произошло это на повороте с Миллионной (Советской) улицы к дворцу, и поэтому рядом с местом гибели губернатора в 1915 г. в память об этом событии была выстроена небольшая каменная часовня [8, с. 176, 199]. Она не сохранилась. Сегодня ее бывшее местоположение можно локализовать на Соборной площади в нескольких местах восточнее деревянной часовни Всех тверских Святых, выстроенной в начале XXI века. А 2 марта 1917 г. рядом с дворцом на гауптвахте толпой солдат и рабочих был зверски убит последний тверской губернатор — Николай Георгиевич Бюнтинг (иллюстрация 20) [11, с. 55; 2, с. 195].



Иллюстрация 20 — Губернатор Н. Г. Бюнтинг с супругой Софьей Михайловной в гостиной тверского дворца. Фото начала XX в [1, с. 381]

Figure 20 — Governor N. G. Bunting with his Wife Sofia Mikhailovna in the Living Room of the Tver Palace. Photo of the Early 20th Century [1, p. 381]

С появлением во дворце музея и устройство здесь в 1900 г. электрического освещения, это здание, как и почти более ста лет назад, становится одним из главных культурных центров Твери. Здесь проводятся благотворительные вечера и устраиваются различные выставки. А когда началась Первая мировая война, во дворце была размещена мастерская Красного креста по пошиву вещей для нужд фронта [6, с. 112].

Февральская революция породила организационный хаос в жизни дворца, поскольку в его стенах помимо музея расположились различные комитеты, советы, канцелярии, военные штабы с охраной, типография, столовая, зал для митингов и собраний. Несколько десятков человек имело здесь жилье. После Октябрьской революции до начала 1919 г. во дворце размещались Совдеп, Ревком, штаб Красной гвардии и губернская ЧК, а затем значительная часть здания перешла в ведение Музея и городской библиотеки. Но таковой ситуация оставалась недолго. В середине 1920-х гг. здесь нашлось место для Отдела труда, Собеса и Гороно. Ну, а в 1937 г. «музей и выделенная к тому времени из его состава картинная галерея были выведены из дворца». Их место занял Облисполком. Все эти длившиеся несколько десятилетий пертурбации привели к серьезным изменениям в планировочной структуре дворцовых интерьеров [3, с. 113–117].

Суровым испытанием для дворцового ансамбля в Твери стала Великая Отечественная война. В период оккупации города фашистами во дворце располагался немецкий штаб, а во время освобождения Калинина (Твери) в декабре 1941 г. это здание полностью выгорело, что сопровождалось многочисленными разрушениями «негорючих» элементов — печей, лестниц и т. д. (иллюстрация 21) [4, с. 5–6].



Иллюстрация 21 — Калинин (Тверь). Здание Облисполкома (быв. Императорский путевой дворец). Фото Н. Виноградова. Март 1942 г. [4, с. 42]
Figure 21 — Kalinin (Tver). The Building of the Regional Executive Committee (Formerly the Imperial Travel Palace). Photo by N. Vinogradov. March 1942 [4, p. 42]

Работы по восстановлению дворца начались летом 1943 г. по проекту, выполненному «Облкалининпроекттрестом», но в марте 1944 г., констатируя недостаток профессионализма у калининских архитекторов, составление проекта реставрации памятника было передано в Москву проектно-реставрационной мастерской Главного управления охраны памятников. Теперь эти работы возглавил И. Е. Бондаренко. Но позже и в его деятельности нашлись недостатки, и летом 1945 г. руководство реставрацией дворца перешло к академику Н. Я. Колли. Правда, и ему не удалось полноценная реставрация памятника, поэтому к началу 1950-х гг., когда обновление дворца было завершено, в его облике присутствовало немало изъянов [3, с. 199–207], которые можно объяснить недостатком натуральных исследований здания и общим уровнем реставрационной науки того времени.

Въехавший в начале 1950-х годов в отремонтированное сооружение Калининский облисполком, уступил его Музею и Картинной галерее в 1962 г. [3, с. 205]. Новая реставрация ансамбля Императорского путевой дворца началась в первой половине 1990-х гг. и завершилась только в середине 2010-х. Отметим, что основной массив восстановительных работ в 2012–2015 гг. был выполнен петербургской реставрационной компанией «Интарсия». Связанный с этим периодом исследовательский и производственный процессы нашли отражение в статье научного руководителя реставрационных и проектных работ С. В. Генсеровского [2, с. 232–303].

Список литературы

Исследования

- 1 Волкова Н. Е. Тверской Императорский дворец и Романовы. 1763–1917. Тверь: ООО «ПолиПРЕСС», 2018. 496 с.: ил.
- 2 Генсеровский С. Реставрация тверского Императорского путевой дворца // Тверской императорский дворец. История. Архитектура. Реставрация. Тверь: ООО «Гид», 2016. 344 с.: ил.

- 3 Горбатенко С. Б. Тверской (Путевой) дворец. Историческая записка // Архив ТОКГ. Рукопись. Л.: [б. и.], 1989. 303 с.
- 4 Памятники зодчества, разрушенные или поврежденные немецкими захватчиками. Документы и материалы. М.: Государственное архитектурное издательство Академии архитектуры СССР, 1942. Вып. I. 80 с.: ил.
- 5 Пушкин Е. А. Письма великой княгини Екатерины Павловны. Тверь: Типография губернского правления, 1888. 81 с.: ил.
- 6 Савельев В. В. Тверской императорский дворец: вехи истории // Тверской императорский дворец. История. Архитектура. Реставрация. Тверь: ООО «Гид», 2016. 344 с.: ил.
- 7 Салимов А. М. Архиерейская резиденция в Тверском кремле. Владычный двор как предшественник ансамбля Императорского путевого дворца. Тверь: Салимовы и Ко, 2022. 108 с.: ил.
- 8 Салимов А. М. Тверской Спасо-Преображенский собор. XIII – начало XXI века. Тверь: Салимовы и Ко, 2019. 376 с.: ил.
- 9 Салимов А. М., Салимова М. А., Кирьянова Е. Г., Савельев В. В., Попова Е. Л. Прогулки по старой Твери. Тверь: А. Ушаков и Ко, 1998. 256 с.: ил.
- 10 Свод памятников архитектуры и монументального искусства России. Тверская область / отв. ред. Г. К. Смирнов. М.: Наука, 2002. Ч. 1. 816 с.: ил.
- 11 Тверские губернаторы / сост.: Г. М. Дмитриева, В. Н. Середа. Тверь: Тверское областное книжно-журнальное издательство, 1996. 80 с.: ил.

Список сокращений

ГАТО — Государственный архив Тверской области.

РГАДА — Российский государственный архив древних актов. Москва.

РГВИА — Российский государственный военно-исторический архив. Москва.

РГИА — Российский государственный исторический архив. Санкт-Петербург.

ТГОМ — Тверской государственный объединенный музей.

ТОКГ — Тверская областная картинная галерея.

НИМ РАХ — Научно-исследовательский музей Российской академии художеств. Санкт-Петербург.

© 2023. Alexey M. Salimov
Tver, Russia

© 2023. Marina A. Salimova
Tver, Russia

ENSEMBLE OF THE TVER IMPERIAL TRAVEL PALACE: METROPOLITAN AND REGIONAL IN THE ARCHITECTURAL HISTORY OF THE MONUMENT

Acknowledgements: The study was carried out as part of scientific activities of the National Research Moscow State University of Civil Engineering and during the implementation of the Program of Fundamental Scientific Research of the Research

Institute of Theory and History of Architecture and Urban Planning (filial of the Central Research and Design Institute of the Ministry of Construction and Housing and Communal Services of the Russian Federation).

Abstract: The history of the formation of the ensemble of the Imperial Travel Palace in Tver goes back to the deep Middle Ages, when there were two palace complexes (Princely and Vladychny (Archbishop's)) on the territory of the Kremlin. The first one ceased to exist during the period of the Troubles of the beginning of the 17th century, and by the end of the 17th century Vladychny consisted of several stone buildings of the 15th — 17th centuries. This ensemble was severely damaged during the fire in 1736, which led to the creation of a new Archbishop's palace, erected near the dismantled chambers. The building of the 1730s stood for less than 30 years, because in 1763 it was damaged by fire again. As a result, the building, built according to the project of the capital architect I. F. Michurin, was replaced by a palace complex, the construction of which was supervised by the Moscow architect P. R. Nikitin. At the same time, its baroque decorative forms with the inclusion of late medieval elements in the mid — second half of the 1760s gave way to openly Baroque architecture, and the project of this building was probably approved without much doubt by Catherine II, who decided in the 1770s to make the newly rebuilt Vladychny palace her residence in Tver. Since then, a new stage in the biography of this complex begins, but during the early 19th century another metropolitan master K. I. Rossi expertly deprived the Imperial Travel Palace of its original appearance, informing its facades with a classic style. And finally, the royal architect A. I. Rezanov in the 60s – 70s of the 19th century changed the facade decoration of the Tver Palace again, bringing it into the context of many-sided eclecticism.

Keywords: Tver, Kremlin, Archbishop's chambers, Imperial Palace, P. R. Nikitin, K. I. Rossi, A. M. Rezanov.

Information about the authors:

Aleksey M. Salimov — Corresponding Member of RAACS, DSc in Art, Corresponding Member of the Russian Academy of Architecture and Building Sciences, Professor, National Research Moscow State University of Civil Engineering, Yaroslavskoye Highway 26, 129337 Moscow, Russia.

ORCID ID: <https://orcid.org/0000-0001-8807-4554>

E-mail: sampochta@mail.ru

Marina A. Salimova — restorer, Scientific and Restoration Association LLC, Sokolnicheskaya Sq. 4a, floor 3, space IV, room 34, office 309, 107113 Moscow, Russia.

Email: sampochta@mail.ru

Received: March 15, 2023

Approved after reviewing: April 10, 2023

Date of publication: December 25, 2023

For citation: Salimov, A. M., Salimova, M. A. "Ensemble of the Tver Imperial Travel Palace: Metropolitan and Regional in the Architectural History of the Monument." *Vestnik slavianskikh kul'tur*, vol. 70, 2023, pp. 318–340. (In Russ.)

<https://doi.org/10.37816/2073-9567-2023-70-318-340>

References

- 1 Volkova, N. E. *Tverskoi Imperatorskii dvorets i Romanovy. 1763–1917 [Tver Imperial Palace and the Romanovs. 1763–1917]*. Tver, LLC "PoliPRESS" Publ., 2018. 496 p. (In Russ.).

- 2 Genserovsky, S. “Restavratsiia tverskogo Imperatorskogo putevogo dvortsa” [“Restoration of the Tver Imperial Travel Palace”] *Tverskoi imperatorskii dvorets. Istorii. Arkhitektura. Restavratsiia* [Tver Imperial Palace. History. Architecture. Restoration]. Tver, LLC “Guide” Publ., 2016. 344 p.: ill. (In Russ.).
- 3 Gorbatenko, S. B. “Tverskoi (Putevoi) dvorets. Istoricheskaia zapiska” [“Tverskoy (Travel) Palace. Historical Note”]. *Arkhiv TOKG. Rukopis' [TRAG Archive. Manuscript]*. Leningrad, [without a publisher], 1989. 303 p. (In Russ.).
- 4 *Pamiatniki zodchestva, razrushennye ili povrezhdennye nemetskimi zakhvatchikami. Dokumenty i materialy* [Architectural Monuments Destroyed or Damaged by the German Invaders. Documents and Materials], vol. I. Moscow, State Architectural Publishing House of the Academy of Architecture of the USSR, 1942. 80 p.: ill. (In Russ.).
- 5 Pushkin, E. A. *Pis'ma velikoi kniagini Ekateriny Pavlovny* [Letters of Grand Duchess Ekaterina Pavlovna]. Tver, Tipografiia Gubernskogo Pravleniia Publ, 1888. 81 p. (In Russ.).
- 6 Savelyev, V. V. “Tverskoi imperatorskii dvorets: vekhi istorii” [“Tver Imperial Palace: Milestones of History”] *Tverskoi imperatorskii dvorets. Istorii. Arkhitektura. Restavratsiia* [Tver Imperial Palace. History. Architecture. Restoration]. Tver, LLC “Guide” Publ., 2016. 344 p.: ill. (In Russ.).
- 7 Salimov, A. M. *Tverskoi Spaso-Preobrazhenskii sobor. XIII – nachalo XXI veka* [Tver Transfiguration Cathedral. 13 — early 21st Century]. Tver', Salimovy i Ko Publ., 2019. 376 p.: il. (In Russ.)
- 8 Salimov, A. M. *Arkhiepeiskaia rezidentsiia v Tverskom kremle. Vladychnyi dvor kak predshestvennik ansambliia Imperatorskogo putevogo dvortsa* [The Archbishop's Residence in the Tver Kremlin. Archbishop's Court as a Predecessor of the Ensemble of the Imperial Travel Palace]. Tver', Salimovy i Ko Publ., 2022. 108 p.: il. (In Russ.)
- 9 Salimov, A. M., Salimova, M. A., Kiryanova, E. G., Savelyev, V. V., Popova, E. L. *Progulki po staroi Tveri* [Walking around Old Tver]. Tver, A. Ushakov i Ko Publ., 1998. 256 p. (In Russ.).
- 10 Smirnov, G. K., editor. *Svod pamiatnikov arkhitektury i monumental'nogo iskusstva Rossii. Tverskaia oblast'* [A Set of Monuments of Architecture and Monumental Art of Russia. Tver Region]. Moscow, Nauka Publ., 2002. 816 p.: il. (In Russ.)
- 11 *Tverskie gubernatory* [Tver Governors], comp. by G. M. Dmitrieva, V. N. Sereda. Tver, Tverskoe oblastnoe knizhno-zhurnal'noe izdatel'stvo Publ., 1996. 80 p.: ill. (In Russ.)

Abbreviations

STAR — The State Archive of the Tver Region.

RSAAA — The Russian State Archive of Ancient Acts. Moscow.

RSMHA — The Russian State Military Historical Archive. Moscow.

RSHA — Russian State Historical Archive. St. Petersburg.

TSUM — Tver State United Museum

TRAG — Tver Regional Art Gallery

RMORAA — The Research Museum of the Russian Academy of Arts. Saint-Petersburg.